

ИП Тайтов А.А.

«Утверждено»
Постановлением администрации
МО «Усть-Коксинский район»
Республики Алтай
№ от « ___ » _____



Пояснительная записка

Схема размещения рекламных конструкций на территории Усть-Коксинского района Республики Алтай

«Согласовано»
Министерство регионального развития
Республики Алтай

выдано положительное заключение
от « 11 » декабря 2015 г. № 86/16

2015 г.

ВВЕДЕНИЕ

В соответствии с Федеральным законом от 07.05.2013 № 98-ФЗ «О рекламе» пункта 5.8 статьи 19 Органы местного самоуправления муниципальных районов и городских округов утверждают схемы размещения рекламных конструкций на земельных участках независимо от форм собственности, а также на зданиях или ином недвижимом имуществе, находящихся в собственности субъектов Российской Федерации или муниципальной собственности. Схема размещения рекламных конструкций является документом, определяющим места размещения рекламных конструкций, типы и виды рекламных конструкций, установка которых допускается на данных местах. Схема размещения рекламных конструкций должна соответствовать документам территориального планирования и обеспечивать соблюдение внешнего архитектурного облика сложившейся застройки, градостроительных норм и правил, требований безопасности и содержать карты размещения рекламных конструкций с указанием типов и видов рекламных конструкций, площади информационных полей и технических характеристик рекламных конструкций.

1. Общие положения

Основанием для разработки Схемы размещения рекламных конструкций на территории Муниципального образования Усть-Коксинского района Республики Алтай «Схема») является договор подряда 0377300008715000016, разработана на основании Федерального закона от 13 марта 2006 года № 38-ФЗ «О рекламе», Федерального закона от 25.06.2002 N 73-ФЗ "Об объектах культурного наследия (памятниках истории и культуры) народов Российской Федерации", Федерального закона от 08.11.2007 N 257-ФЗ "Об автомобильных дорогах и о дорожной деятельности в Российской Федерации и о внесении изменений в отдельные законодательные акты Российской Федерации.

Целью разработки Схемы размещения рекламных конструкций на территории муниципального образования «Усть-Коксинский район» является определение рекомендуемых для размещения на территории Усть-Коксинского района мест и видов (габаритные размеры, материалы исполнения, технические характеристики) рекламных конструкций, вывесок, указателей, информационных конструкций с учётом требований норм действующего законодательства Российской Федерации. Разграничение территории муниципального образования на территории в границах, которых разрешено размещение определённого типа рекламных конструкций, указателей, вывесок в зависимости от габаритных размеров, материалов исполнения, технических характеристик. Схематичное упорядочивание размещения рекламных конструкций в границах территорий в целях улучшения внешнего архитектурного облика территории муниципального образования (открытия исторических фасадов, формирования эстетической композиции размещения конструкций на фасадах, формирования эстетического вида обочин автодорог и прилегающей территории) с учетом данных публичной кадастровой карты, существующих и планируемых инженерных сетей, границ автодорог с учётом красных линий и возможных расширений улиц и автодорог. Нанесение на схему мест установки рекламных конструкций, подготовка разбивочных чертежей, для проведения торгов на право заключения договоров на установку и эксплуатацию рекламных конструкций в соответствии с разработанной схемой. Подготовка рекомендаций (типовых схем

размещения с указанием рекомендуемых размеров) размещения рекламных конструкций, вывесок, указателей на земельных участках независимо от форм собственности, а также на зданиях или ином недвижимом имуществе, находящихся в собственности Республики Алтай или муниципальной собственности.

Схема размещения рекламных конструкций составлена на основании полученного технического задания на проектирование и полученного картографического материала. А также на основании закона об установлении предельных сроков, на которые могут заключаться договоры на установку и эксплуатацию рекламных конструкций на территории республики Алтай от 21 мая 2014г., постановления об утверждении порядка предварительного согласования схем размещения рекламных конструкций и вносимых в них изменений на территории республики Алтай от 14 июля 2014г. №201, постановления об утверждении региональных нормативов государственного проектирования республики Алтай от 17 июля 2014г. №209.

Предоставленные заказчиком данные:

Амурское сельское поселение:

- Генеральный план с. Абай;
- Генеральный план с. Амур;

Верх-Уймонское сельское поселение:

- Генеральный план с. Верх-Уймон;
- Генеральный план с. Мульта;
- Генеральный план с. Тихонькая;

Карагайское сельское поселение:

- Генеральный план с. Карагай;

Катандинское сельское поселение:

- Генеральный план с. Кучерла;
- Генеральный план с. Тюнгур;

Огневское сельское поселение:

- Генеральный план с. Огневка;
- Генеральный план с. Березовка;

Усть-Коксинское сельское поселение:

- Генеральный план с. Тюгурюк;
- Генеральный план с. Усть-Кокса;
- Горбуновское сельское поселение:
- Генеральный план с. Октябрьское;
- Талдинское сельское поселение:
- Генеральный план с. Сугаш;
- Чендекское сельское поселение:
- Генеральный план с. Чендек;

Схема размещения рекламных конструкций, выполнена на цветной картографической основе с использованием материалов документов территориального планирования Усть-Коксинского района.

Схема размещения рекламных конструкций разработана в соответствии со следующими нормативными документами:

- "ГОСТ Р 52044-2003. Государственный стандарт Российской Федерации. Наружная реклама на автомобильных дорогах и территориях городских и сельских поселений. Общие технические требования к средствам наружной рекламы. Правила размещения", принят и введен в действие Постановлением Госстандарта России от 22.04.2003 N 124-ст (М., ИПК Издательство стандартов, 2003. ИУС "Национальные стандарты", N 9, 2005, "Нормирование, стандартизация и сертификация в строительстве", N 5, 2005);

Схема размещения рекламных конструкций соответствует документам территориального планирования Муниципального образования Усть-Коксинского района Республики Алтай.

Типы и виды рекламных конструкций, предусмотренные к установке и эксплуатации на территории района, не влияют на кардинальные изменения внешнего архитектурного облика сложившейся застройки, соответствуют градостроительным нормам и правилам, а так же техническим регламентам и требованиям безопасности.

2. Правила размещения средств наружной рекламы

2.1. Средства наружной рекламы не должны ограничивать видимость технических средств организации дорожного движения, уменьшать габарит

инженерных сооружений, а также не должны быть размещены:

- на одной опоре, в створе и в одном сечении с дорожными знаками и светофорами;

- на аварийно-опасных участках дорог и улиц, на железнодорожных переездах, в пределах границ транспортных развязок в разных уровнях, мостовых сооружениях, в туннелях и под путепроводами, а также на расстоянии менее 350 м от них вне населенных пунктов и 50 м - в населенных пунктах, непосредственно над въездами в туннели и выездами из туннелей и ближе 10 м от них;

- на участках автомобильных дорог и улиц с высотой насыпи земляного полотна более 2 м;

- на участках автомобильных дорог вне населенных пунктов с радиусом кривой в плане менее 1200 м, в населенных пунктах - на участках дорог и улиц с радиусом кривой в плане менее 600 м;

- над проезжей частью и обочинами дорог, а также на разделительных полосах;

- на дорожных ограждениях и направляющих устройствах;

- на подпорных стенах, деревьях, скалах и других природных объектах;

- на участках автомобильных дорог с расстоянием видимости менее 350 м вне населенных пунктов и 150 м - в населенных пунктах;

- ближе 25 м от остановок маршрутных транспортных средств;

- в пределах границ наземных пешеходных переходов и пересечениях автомобильных дорог или улиц в одном уровне, а также на расстоянии менее 150 м от них вне населенных пунктов, 50 м - в населенных пунктах;

- сбоку от автомобильной дороги или улицы на расстоянии менее 10 м от бровки земляного полотна автомобильной дороги (бордюрного камня) вне населенных пунктов и на расстоянии менее 5 м - в населенных пунктах;

- сбоку от автомобильной дороги или улицы на расстоянии менее высоты средства наружной рекламы, если верхняя точка находится на высоте более 10 м или менее 5 м над уровнем проезжей части.

2.2. На автомобильных дорогах нижний край рекламного щита или крепящих его конструкций размещают на высоте не менее 2,0 м от уровня поверхности участка, на котором расположено средство размещения рекламы, а на территории городских и сельских поселений - на высоте не менее 4,5 м.

2.3. Расстояние в плане от фундамента до границы имеющихся подземных коммуникаций должно быть не менее 1 м.

2.4. Удаление средств наружной рекламы от линий электропередачи осветительной сети должно быть не менее 1,0 м.

2.5. Расстояние от средств наружной рекламы до дорожных знаков и светофоров должно быть не менее указанного в таблице 1.

Таблица 1

Разрешенная скорость движения на дороге (улице), км/ч	Площадь рекламного объявления, м ²			
	св. 18	от 15 до 18	от 6 до 15	менее 6
Более 60	150	100	60	40
60 и менее	100	60	40	25

Допускается снижение до 50% значений расстояний, указанных в таблице 1, при размещении средств наружной рекламы после дорожных знаков и светофоров (по ходу движения).

2.7. В зависимости от площади рекламного объявления расстояние между отдельно размещенными на одной стороне дороги средствами наружной рекламы должно быть не менее приведенного в таблице 1а.

Таблица 1а

Место размещения наружной рекламы	Площадь рекламного объявления, м ²		
	св. 18	от 6 до 18	менее 6
В пределах населенных пунктов	150	100	30
За пределами населенных пунктов	200	100	40

3. Типы рекламных конструкций.

На предполагаемых местах рекламные конструкции подразделяются на следующие типы:

Щиты 3 х 6 м («Билборды») - щитовые рекламные конструкции среднего формата, имеющие внешние поверхности, специально предназначенные для размещения рекламы. Щиты состоят из фундамента, опоры, каркаса и информационного поля размером 3 х 6 м. Каркас - металлический, материал для размещения - баннер. Площадь информационного поля щита определяется общей площадью его сторон. Количество сторон щита не может быть более двух. Фундамент щита не должен выступать над уровнем дорожного покрытия. В исключительных случаях, когда заглубление фундамента невозможно, допускается

размещение с частичным заглублением фундамента на 0,1 – 0,2 м при наличии бортового камня или дорожных ограждений (по ГОСТу Р 52289-2004). Щиты, выполненные в одностороннем варианте, должны иметь декоративно оформленную обратную сторону.


Щиты 3x4; 3x2; 2x1,5; 4x2 - щитовые рекламные конструкции среднего формата, имеющие внешние поверхности, специально предназначенные для размещения рекламы. Щиты состоят из фундамента, каркаса, опоры и информационного поля размером 3 м x 4 м. Площадь информационного поля щита определяется общей площадью его сторон. Количество сторон щита не может быть более двух. Фундамент щита не должен выступать над уровнем дорожного покрытия. В исключительных случаях, когда заглубление фундамента невозможно, допускается размещение с частичным заглублением фундамента на 0,1 м – 0,2 м при наличии бортового камня или дорожных ограждений (по ГОСТу Р 52289-2004). При этом они должны быть декоративно-художественно оформлены. Щиты, выполненные в одностороннем варианте, также должны иметь декоративно оформленную обратную сторону.

Рекламные стелы - бывают стационарными и мобильными. Стационарные стелы представляют собой большие, высокие стелы на бетонных основаниях. Самый распространенный размер таких стел составляет 1.2 метров на 8 метров. Рекламные стелы представляют собой объемную, трехмерную вертикальную конструкцию размерами от 80 сантиметров до 30 метров. Рекламная стела может быть изготовлена как в виде стандартных форм (прямоугольник), так и с применением нестандартных творческих решений (различные стрелки, информационные блоки по периметру стелы). Рекламная стела может быть плоской, изготовленной на подобие светового короба, либо "круглой", когда лицевые панели имеют обтекаемую форму. Преимущества данной конструкции в том, что в отличие от обычного рекламного щита, стела не ограничена какими-то строгими рамками.

Щиты настенные (брандмауры) – рекламные плакаты, расположенные на стенах зданий, ограничиваются размерами стен, на которых они размещаются. Представляет собой баннер на металлоrame на фасаде здания. Каркас выполняется из профильной трубы или другого профиля, рекламный плакат – баннер, который устанавливается на металлоrame при помощи шнуровки через люверсы. Крепеж к стене здания осуществляется при помощи цанговых разжимных анкеров.

4. Информация о типах и видах рекламных конструкций

№ п/п	Тип рекламной конструкции	Наименование рекламной конструкции	Размер информационного поля (м)	Технические характеристики	Условные обозначения на карте	Примечания
1		Рекламный щит (Биллборд)	3,0 x 6,0 2,0 x 3,0	Рекламный щит на металлокаркасе с бетонным фундаментом		Двухстороннее информационное поле (баннер, бумага)
2		Стелла		Маталлопластиковая конструкция на бетонном фундаменте		Двухстороннее информационное поле
3		Светодиодный короб (светокороб)	Размер индивидуальный	Пластиковый светодиодный короб с креплением		Место применение на фасадах зданий

4		Уличный информационный стенд	Размер индивидуальный	Металлическая или деревянная конструкция (стенд), Подвесная или на двух и более опорах		Устанавливаются на стены домов и магазинов, остановки общественного транспорта, вешаются в подъездах, монтируются на строительные площадки
---	---	------------------------------	-----------------------	---	--	--

5. Требования к рекламным конструкциям

Рекламные и информационные конструкции, установленные на территории муниципального образования Усть-Коксинского района Республики Алтай должны соответствовать внешнему архитектурному облику сложившейся застройки.

Рекламная конструкция должна использоваться исключительно в целях распространения рекламы, социальной рекламы. Не допускается эксплуатация рекламных и информационных конструкций без размещенных на них информационных сообщений (изображений).

Рекламные и информационные конструкции должны быть спроектированы, изготовлены и установлены в соответствии с существующими строительными нормами и правилами, ГОСТами, ПУЭ, техническими регламентами и другими нормативными актами, содержащими требования для конструкций данного типа. Все конструкции должны соответствовать требованиям соответствующих санитарных норм и правил (в том числе требований к освещенности, электромагнитному излучению и пр.).

Конструктивные элементы жесткости и крепления (болтовые соединения, элементы опор, технологические косынки и т.п.) рекламных и информационных конструкций должны быть закрыты декоративными элементами.

Рекламные конструкции, а также рекламные и информационные изображения, размещаемые на них, должны соответствовать контексту градостроительной ситуации, улучшая визуальный образ, подчеркивая индивидуальность сложившейся застройки. Основные критерии, по которым обеспечивается наиболее полное соответствие:

колористика - для оформления рекламных конструкций используются цвета, сочетающиеся с окружающим фоном;

стилистика окружающей среды - при проектировании рекламных конструкций учитывается пластика архитектуры, ее исторические особенности;

пропорции и масштаб - размеры рекламных конструкций и элементов изображений соответствуют размерам окружающих объектов, учитывают особенности их архитектуры;

структура - при размещении рекламных конструкций учитывается существующая в архитектурной среде структура, периодичность с целью формирования целостного восприятия сельского пространства.

Цветовое решение наземных рекламных конструкций должно отвечать сложившейся колористике среды населенного пункта:

- гармонировать с архитектурно-пространственным окружением и другими элементами благоустройства и оборудования;

- иметь нейтральный унифицированный характер на основе ограниченного числа колеров.

В границах перекрестка, квартала, локальной архитектурно-планировочной ситуации цветовое решение наземных рекламных конструкций должно иметь единый упорядоченный характер.

5.1. Требования к порядку размещения рекламных и информационных конструкций.

Установка и эксплуатация рекламных и информационных конструкций должна соответствовать требованиям нормативных актов по безопасности движения транспорта.

Установка и эксплуатация рекламных и информационных конструкций не должны нарушать требования соответствующих санитарных норм и правил.

Установка и эксплуатация рекламных конструкций или рекламных сообщений (изображений) на знаке дорожного движения, его опоре или любом ином приспособлении, предназначенном для регулирования дорожного движения, не допускается.

После демонтажа рекламных и информационных конструкций владелец таких конструкций обязан в течение 3 дней восстановить место их установки в том виде, в котором оно было до монтажа конструкции. Использование средства размещения рекламы после прекращения разрешения на его установку не допускается.

5.2. Специальные требования к информационным конструкциям.

Информационные конструкции не могут содержать рекламу, за исключением информации об изготовителе соответствующей информационной конструкции, которая не может занимать более 1% поверхности информационной конструкции.

Надписи на информационных конструкциях выполняются на русском языке. Допускается размещение на информационных конструкциях декоративных элементов, а также словесных, графических обозначений или их комбинаций (на русском языке или в русской транслитерации).

Недопустимо использование в текстах, нанесенных на информационные конструкции, иностранных слов, выполненных в русской транслитерации (за исключением зарегистрированных товарных знаков и знаков обслуживания, правом на использование которых обладает владелец информационной конструкции).

5.3. Требования к внешнему виду рекламных и информационных конструкций, к содержанию и техническому обслуживанию.

Средства размещения рекламы и информации должны содержаться в чистоте, загрязнения, повреждения (деформации), в том числе информационного поля, следы коррозии не допускаются. Элементы конструкций должны быть окрашены.

Владелец рекламной или информационной конструкции обязан мыть и чистить принадлежащие ему рекламные или информационные конструкции по мере необходимости.

Деятельность по выявлению несоответствия фактического состояния внешнего вида рекламных и информационных конструкций установленным требованиям, выдаче предписаний рекламовладельцам по устранению данных нарушений осуществляется Администрацией Усть-Коксинского района или уполномоченным органом.

Устранение порывов рекламных изображений на рекламных конструкциях осуществляется владельцами рекламных конструкций незамедлительно после выявления указанных фактов и (или) по предписанию Администрации Усть-Коксинского района или уполномоченного органа.

Приведение рекламных конструкций в надлежащий вид осуществляется владельцами конструкций по мере необходимости, а в случае экстремальных погодных явлений (ураган, ливневый дождь, снегопад и т.п.) режим работ по устранению последствий неблагоприятных погодных явлений устанавливается в соответствии с указаниями оперативных служб муниципального района.

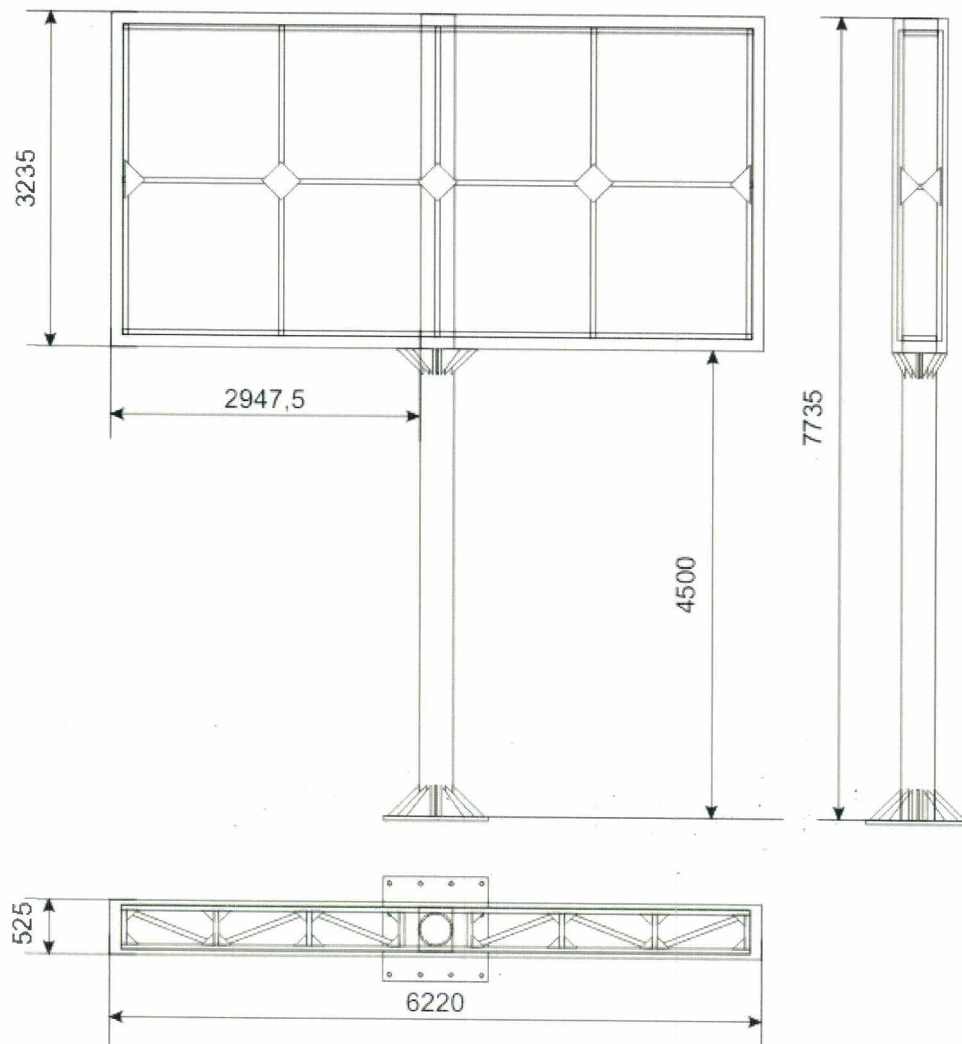
6. Чертежи рекламных конструкций

Рекламный щит 6,0x3,0 м.

РЕКЛАМНАЯ УСТАНОВКА МОДУЛЬНАЯ (двусторонняя)

Площадь рекламного поля 6м x 3м = 18м.кв. 18м.кв. x 2 = 36м.кв.

М 1:150



7. Варианты внешнего дизайна

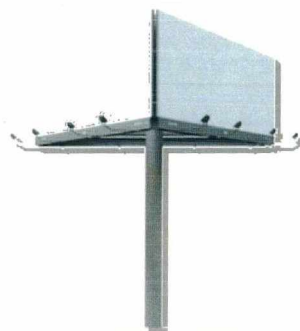
1



2



3



4



8. Адресный реестр рекламных конструкций

Амурское сельское поселение

п/п	обозначение, №	Адрес установки	тип	размер	кол-во сторон	стадия
1	СРК1	с. Абай, ул. Тракторная	щит		2	существующая
2	ПРК2	с. Абай, ул. Тракторная	щит	3х6	2	проектируемая
3	ПРК3	с. Абай, ул. Тракторная	щит	3х6	2	проектируемая
4	ПРК4	с. Амур, ул. Советская	щит	3х6	2	проектируемая

Верх-Уймонское сельское поселение

п/п	обозначение, №	Адрес установки	тип	размер	кол-во сторон	стадия
1	ПРК5	Верх-Уймон, ул. Набережная	щит	3х6	2	проектируемая
2	ПРК6	Верх-Уймон, ул. Набережная	щит	3х6	2	проектируемая
3	ПРК7	с. Мульта, Центральная	щит	3х6	2	проектируемая
4	ПРК8	с. Мульта, Центральная	щит	3х6	2	проектируемая
5	ПРК9	с. Тихонькая, ул. Центральная	щит	3х6	2	проектируемая

Горбуновское сельское поселение

п/п	обозначение, №	Адрес установки	тип	размер	кол-во сторон	стадия
1	ПРК10	с. Октябрьское	щит	3х6	2	проектируемая

Карагайское сельское поселение

п/п	обозначение, №	Адрес установки	тип	размер	кол-во сторон	стадия
1	ПРК11	с. Карагай, ул. Лесная	щит	3х6	2	проектируемая
2	ПРК12	с. Карагай, ул. Лесная	щит	3х6	2	проектируемая
3	ПРК13	с. Карагай, ул. Лесная	щит	3х6	2	проектируемая

Катандинское сельское поселение

п/п	обозначение, №	Адрес установки	тип	размер	кол-во сторон	стадия
1	ПРК14	с. Кучерла, ул. Ленина	щит	3х6	2	проектируемая
2	ПРК15	с. Кучерла, ул. Ленина	щит	3х6	2	проектируемая
3	ПРК16	с. Тюнгур	щит	3х6	2	проектируемая

Огневское сельское поселение

п/п	обозначение, №	Адрес установки	тип	размер	кол-во сторон	стадия
1	СРК17	с. Огневка, ул. Советская	щит	3х6	2	существующая

Талдинское сельское поселение

п/п	обозначение, №	Адрес установки	тип	размер	кол-во сторон	стадия
1	ПРК18	с. Сугаш, ул. Тракторная	щит	3х6	2	проектируемая

Усть-Коксинское сельское поселение

п/п	обозначение, №	Адрес установки	тип	размер	кол-во сторон	стадия
1	ПРК19	с. Тюгурюк, трасса Р373	щит	3х6	2	проектируемая
2	ПРК20	с. Тюгурюк, трасса Р373	щит	3х6	2	проектируемая
3	СРК21	с. Усть-Кокса, ул. Советская	щит		2	существующая
4	СРК22	с. Усть-Кокса, ул. Советская	щит		2	существующая
5	СРК23	с. Усть-Кокса, ул. Советская	щит		2	существующая
6	СРК24	с. Усть-Кокса, ул. Совхозная	щит		2	существующая
7	СРК25	с. Усть-Кокса, ул. Советская	щит		2	существующая
8	СРК26	с. Усть-Кокса, ул. Советская	щит		2	существующая
9	СРК27	с. Усть-Кокса, ул. Советская	светокороб		2	существующая
10	СРК28	с. Усть-Кокса, ул. Советская	щит		2	существующая
11	СРК29	с. Усть-Кокса, ул. Советская	щит		2	существующая
12	СРК30	с. Усть-Кокса, ул. Советская	щит		2	существующая
13	СРК31	с. Усть-Кокса, ул. Советская	щит		2	существующая
14	СРК32	с. Усть-Кокса, ул. Советская	щит		2	существующая
15	СРК33	с. Усть-Кокса, ул. Советская	щит	3х6	2	существующая
16	ПРК34	с. Усть-Кокса, ул. Советская	щит	3х6	2	проектируемая
17	ПРК35	с. Усть-Кокса, ул. Советская	щит	3х6	2	проектируемая
18	ПРК36	с. Усть-Кокса, ул. Советская	щит	3х6	2	существующая
19	ПРК37	с. Усть-Кокса, ул. Советская	щит	3х7	2	существующая
20	ПРК38	с. Усть-Кокса, ул. Советская	щит	3х8	2	существующая
21	ПРК39	с. Усть-Кокса, ул. Советская	щит	3х9	2	существующая
22	ПРК40	с. Усть-Кокса, ул. Советская	щит	3х10	2	существующая
23	ПРК41	с. Усть-Кокса, ул. Советская	щит	3х11	2	существующая

Чендекское сельское поселение

п/п	обозначение, №	Адрес установки	тип	размер	кол-во сторон	стадия
1	ПРК42	с.Чендек, ул. Зеленая	щит	3х6	2	проектируемая

9 Графическая часть

СХЕМА РАЗМЕЩЕНИЯ РЕКЛАМНЫХ КОНСТРУКЦИЙ

ФОТОПРИВЯЗКА СРК1

с. Абай, Усть-Коксинский район Республики Алтай

Объект: СРК1 - существующая

Адрес: ул. Тракторная

Фотопривязка объекта по ходу движения транспорта:



Фотопривязка объекта против движения транспорта:

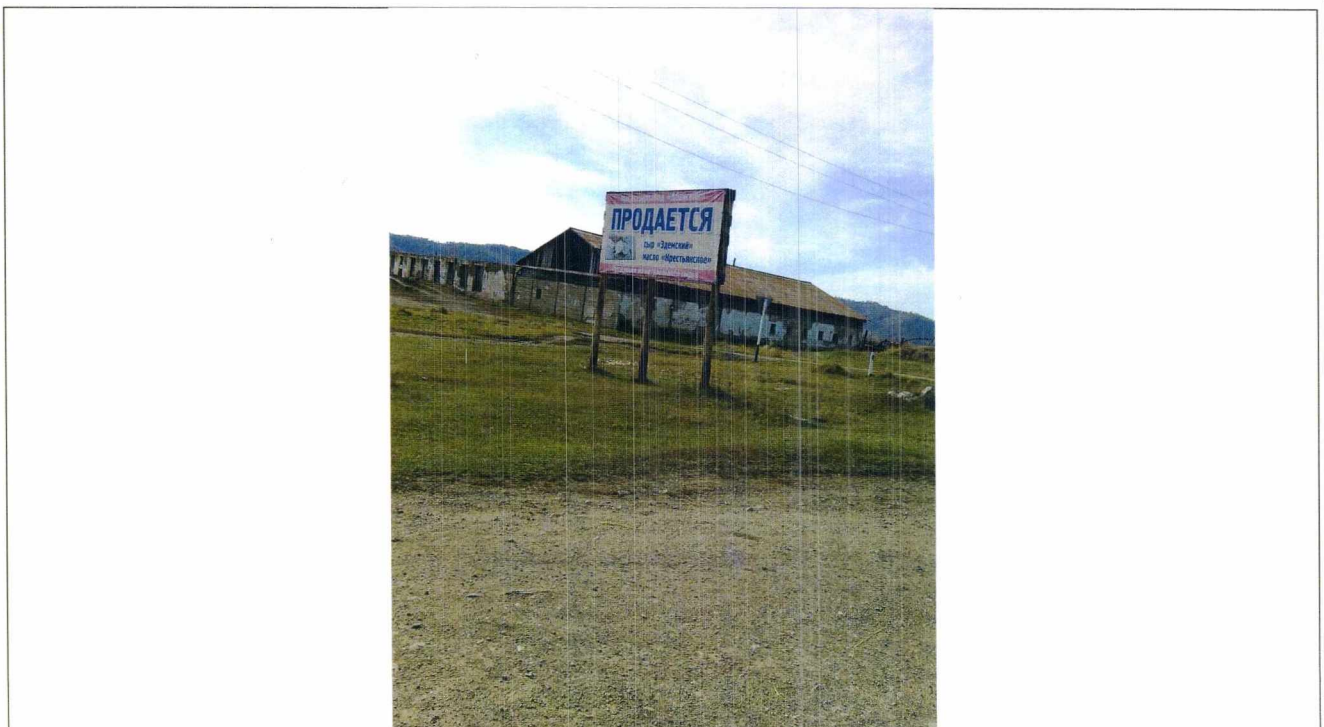


СХЕМА РАЗМЕЩЕНИЯ РЕКЛАМНЫХ
КОНСТРУКЦИЙ

ФОТОПРИВЯЗКА ПРК2

с. Абай, Усть-Коксинский район Республики Алтай

Объект: ПРК2 -проектируемая

Адрес: ул. Трактовая

Фотопривязка объекта по ходу движения транспорта:



Фотопривязка объекта против движения транспорта:



СХЕМА РАЗМЕЩЕНИЯ РЕКЛАМНЫХ КОНСТРУКЦИЙ

ФОТОПРИВЯЗКА ПРКЗ

с. Абай, Усть-Коксинский район Республики Алтай

Объект: ПРКЗ - проектируемая

Адрес: ул. Тракторная

Фотопривязка объекта по ходу движения транспорта:



Фотопривязка объекта против движения транспорта:



СХЕМА РАЗМЕЩЕНИЯ РЕКЛАМНЫХ КОНСТРУКЦИЙ

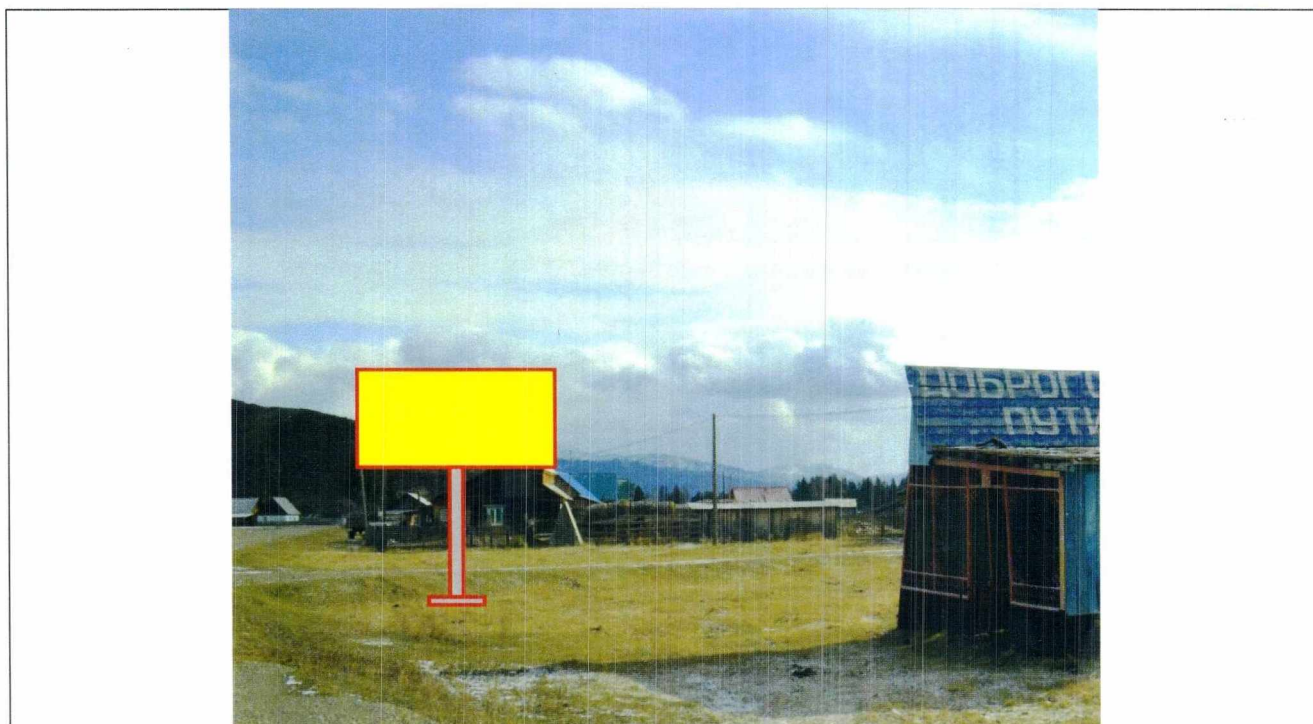
ФОТОПРИВЯЗКА ПРК4

с. Амур, Усть-Коксинский район Республики Алтай

Объект: ПРК4 - проектируемая

Адрес: ул. Советская

Фотопривязка объекта по ходу движения транспорта:



Фотопривязка объекта против движения транспорта:



СХЕМА РАЗМЕЩЕНИЯ РЕКЛАМНЫХ КОНСТРУКЦИЙ

ФОТОПРИВЯЗКА ПРК5

с. Верх-Уймон, Усть-Коксинский район Республики Алтай

Объект: ПРК5 - проектируемая рк

Адрес: ул. Набережная

Фотопривязка объекта по ходу движения транспорта:



Фотопривязка объекта против движения транспорта:



СХЕМА РАЗМЕЩЕНИЯ РЕКЛАМНЫХ КОНСТРУКЦИЙ

ФОТОПРИВЯЗКА ПРК6

с. Верх-Уймон, Усть-Коксинский район Республики Алтай

Объект: ПРК6 - проектируемая рк

Адрес: ул. Набережная

Фотопривязка объекта по ходу движения транспорта:



Фотопривязка объекта против движения транспорта:



СХЕМА РАЗМЕЩЕНИЯ РЕКЛАМНЫХ КОНСТРУКЦИЙ

ФОТОПРИВЯЗКА ПРК7

с. Мульта, Усть-Коксинский район Республики Алтай

Объект: ПРК7 - проектируемая

Адрес: ул. Центральная

Фотопривязка объекта по ходу движения транспорта:



Фотопривязка объекта против движения транспорта:



СХЕМА РАЗМЕЩЕНИЯ РЕКЛАМНЫХ
КОНСТРУКЦИЙ

ФОТОПРИВЯЗКА ПРК8

с. Мульта, Усть-Коксинский район Республики Алтай

Объект: ПРК8 - проектируемая

Адрес: ул. Центральная

Фотопривязка объекта по ходу движения транспорта:



Фотопривязка объекта против движения транспорта:

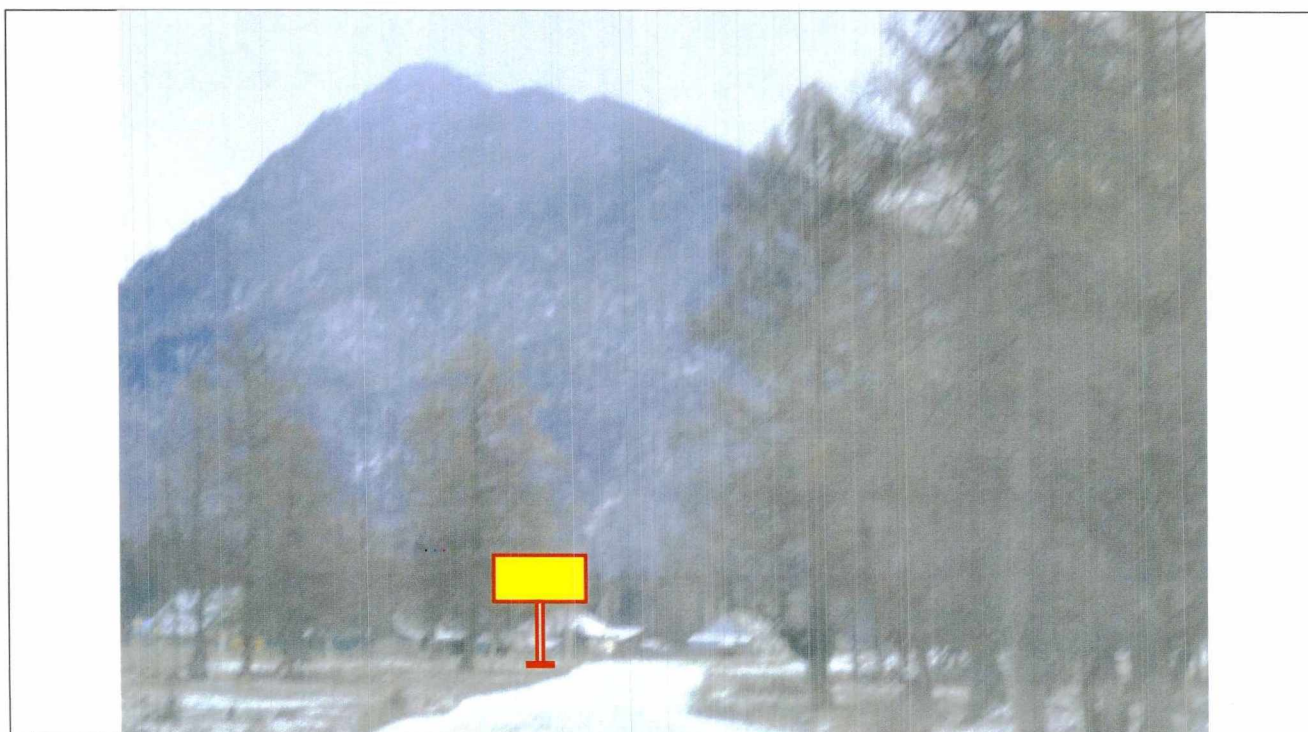


СХЕМА РАЗМЕЩЕНИЯ РЕКЛАМНЫХ КОНСТРУКЦИЙ

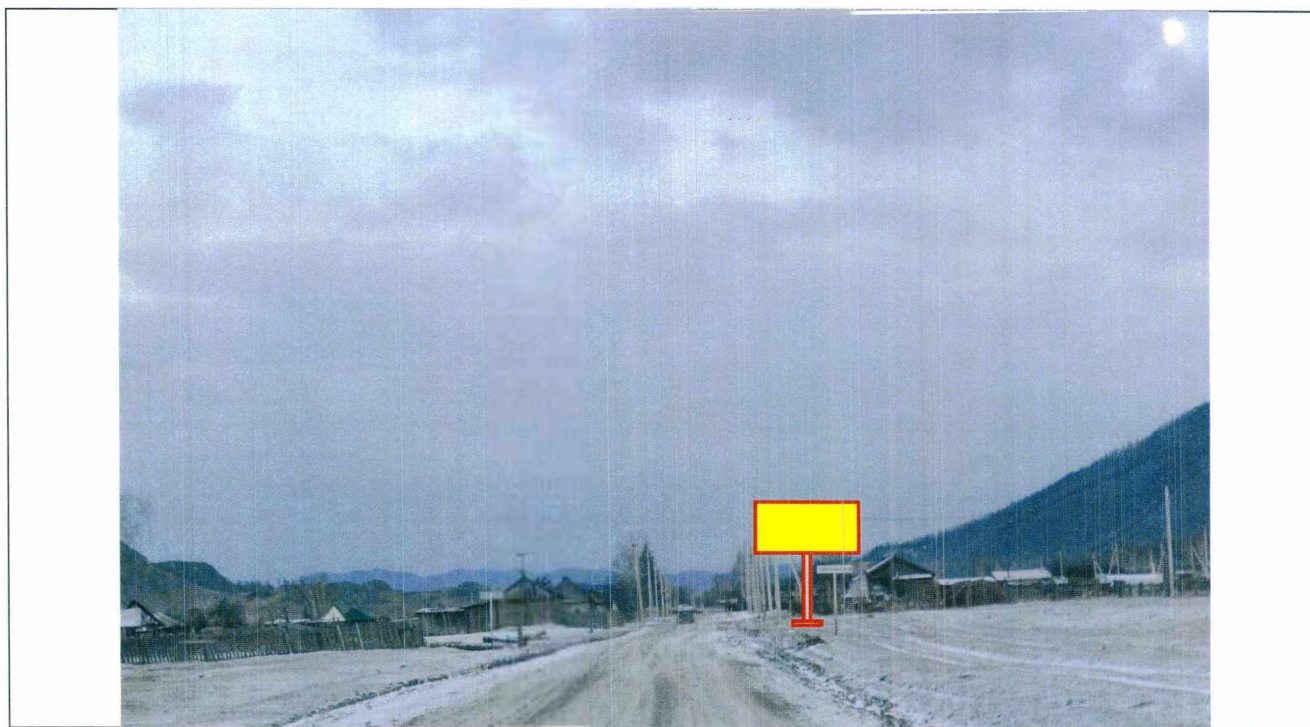
ФОТОПРИВЯЗКА ПРК9

с. Тихонькая, Усть-Коксинский район Республики Алтай

Объект: ПРК9 - проектируемая

Адрес: ул. Центральная

Фотопривязка объекта по ходу движения транспорта:



Фотопривязка объекта против движения транспорта:



СХЕМА РАЗМЕЩЕНИЯ РЕКЛАМНЫХ
КОНСТРУКЦИЙ

ФОТОПРИВЯЗКА ПРК10

с. Октябрьское, Усть-Коксинский район Республики Алтай

Объект: ПРК10 проектируемая

Адрес:

Фотопривязка объекта по ходу движения транспорта:



Фотопривязка объекта против движения транспорта:



СХЕМА РАЗМЕЩЕНИЯ РЕКЛАМНЫХ КОНСТРУКЦИЙ

ФОТОПРИВЯЗКА ПРК11

с. Карагай, Усть-Коксинский район Республики Алтай

Объект: ПРК11 проектируемая

Адрес: ул. Школьная

Фотопривязка объекта по ходу движения транспорта:



Фотопривязка объекта против движения транспорта:

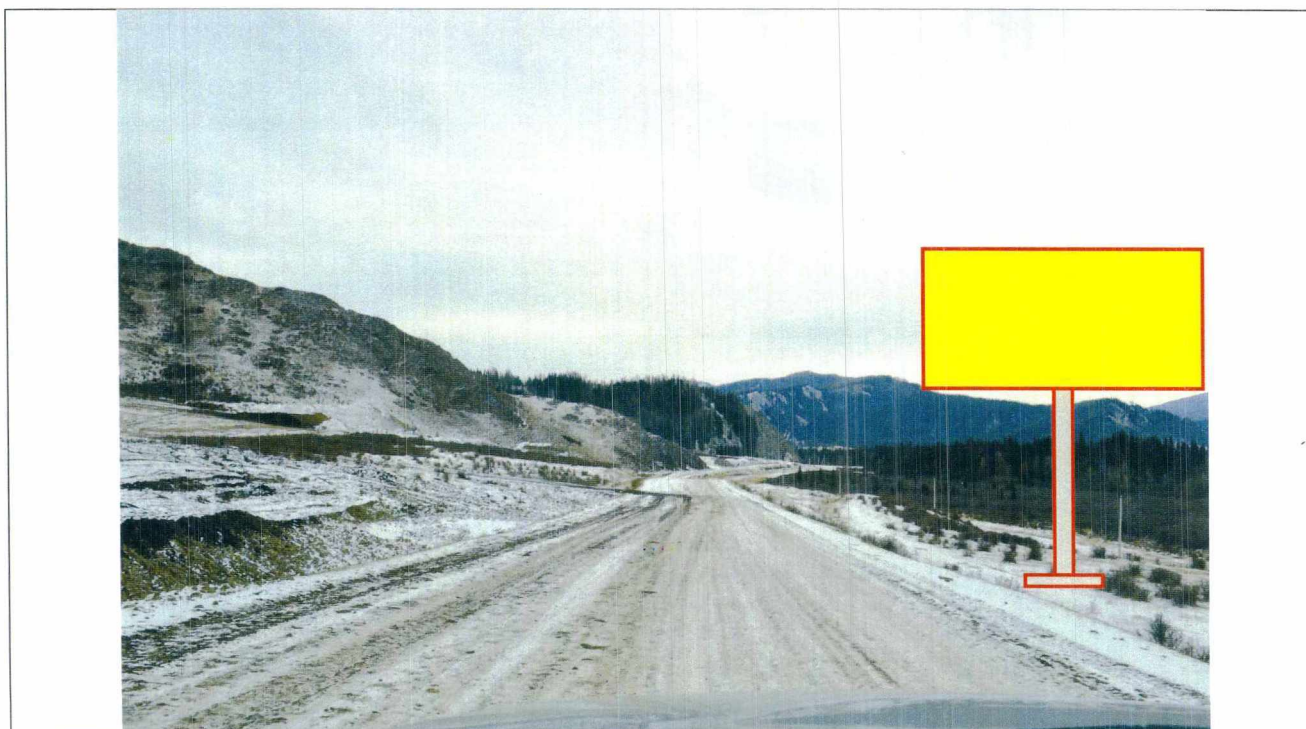


СХЕМА РАЗМЕЩЕНИЯ РЕКЛАМНЫХ
КОНСТРУКЦИЙ

ФОТОПРИВЯЗКА ПРК12

с. Карагай, Усть-Коксинский район Республики Алтай

Объект: ПРК12 проектируемая

Адрес: ул. Школьная

Фотопривязка объекта по ходу движения транспорта:



Фотопривязка объекта против движения транспорта:



СХЕМА РАЗМЕЩЕНИЯ РЕКЛАМНЫХ
КОНСТРУКЦИЙ

ФОТОПРИВЯЗКА ПРК13

с. Карагай, Усть-Коксинский район Республики Алтай

Объект: ПРК13 проектируемая

Адрес: ул. Школьная

Фотопривязка объекта по ходу движения транспорта:



Фотопривязка объекта против движения транспорта:



СХЕМА РАЗМЕЩЕНИЯ РЕКЛАМНЫХ
КОНСТРУКЦИЙ

ФОТОПРИВЯЗКА ПРК14

с. Кучерла, Усть-Коксинский район Республики Алтай

Объект: ПРК1⁴ проектируемая
Адрес: ул. Ленина

Фотопривязка объекта по ходу движения транспорта:



Фотопривязка объекта против движения транспорта:



СХЕМА РАЗМЕЩЕНИЯ РЕКЛАМНЫХ КОНСТРУКЦИЙ

ФОТОПРИВЯЗКА ПРК15

с. Кучерла, Усть-Коксинский район Республики Алтай

Объект: ПРК15 проектируемая

Адрес: ул. Ленина

Фотопривязка объекта по ходу движения транспорта:



Фотопривязка объекта против движения транспорта:



СХЕМА РАЗМЕЩЕНИЯ РЕКЛАМНЫХ
КОНСТРУКЦИЙ

ФОТОПРИВЯЗКА ПРК16

с. Тюнгур, Усть-Коксинский район Республики Алтай

Объект: ПРК16 проектируемая

Адрес: ул. Ленина

Фотопривязка объекта по ходу движения транспорта:



Фотопривязка объекта против движения транспорта:

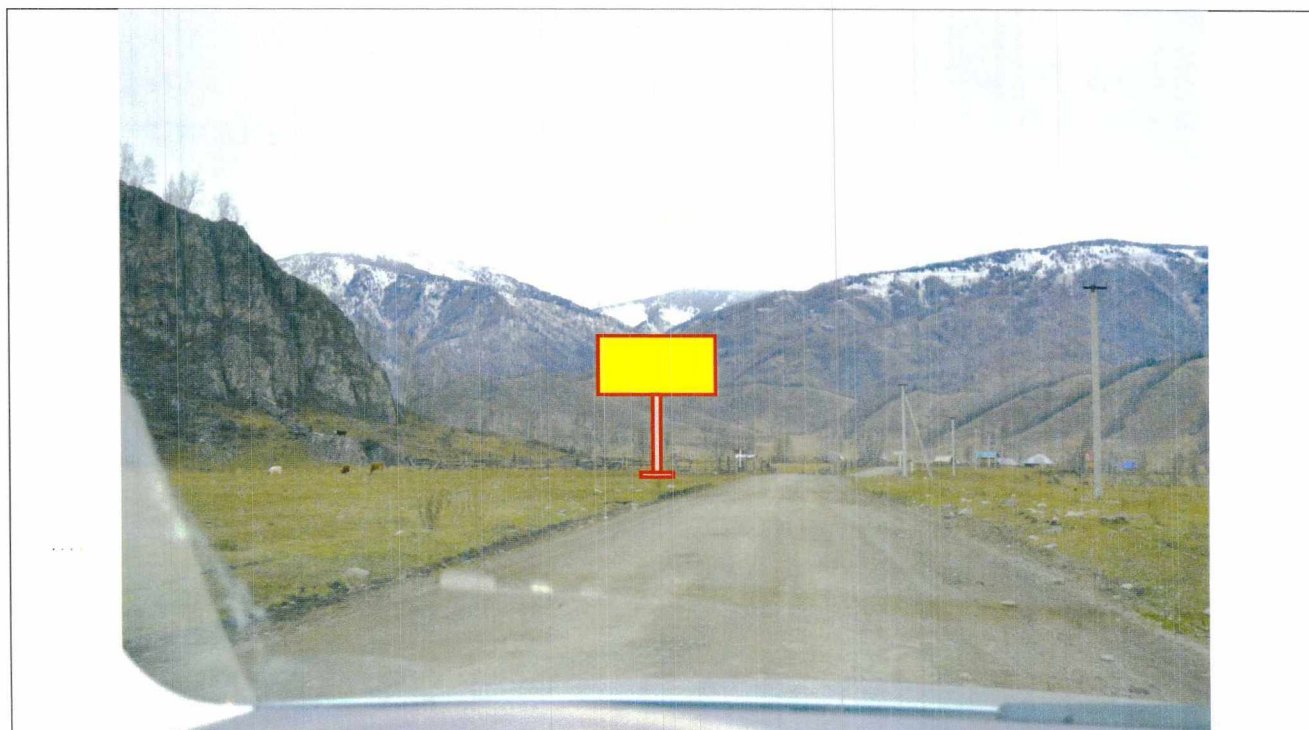


СХЕМА РАЗМЕЩЕНИЯ РЕКЛАМНЫХ КОНСТРУКЦИЙ

ФОТОПРИВЯЗКА СРК17

с. огневка, Усть-Коксинский район Республики Алтай

Объект: СРК17 существующая

Адрес: ул. Советская

Фотопривязка объекта по ходу движения транспорта:



Фотопривязка объекта против движения транспорта:



СХЕМА РАЗМЕЩЕНИЯ РЕКЛАМНЫХ
КОНСТРУКЦИЙ

ФОТОПРИВЯЗКА ПРК18

с. Сугаш, Усть-Коксинский район Республики Алтай

Объект: ПРК18 проектируемая

Адрес: ул. Тракторная

Фотопривязка объекта по ходу движения транспорта:



Фотопривязка объекта против движения транспорта:



СХЕМА РАЗМЕЩЕНИЯ РЕКЛАМНЫХ КОНСТРУКЦИЙ

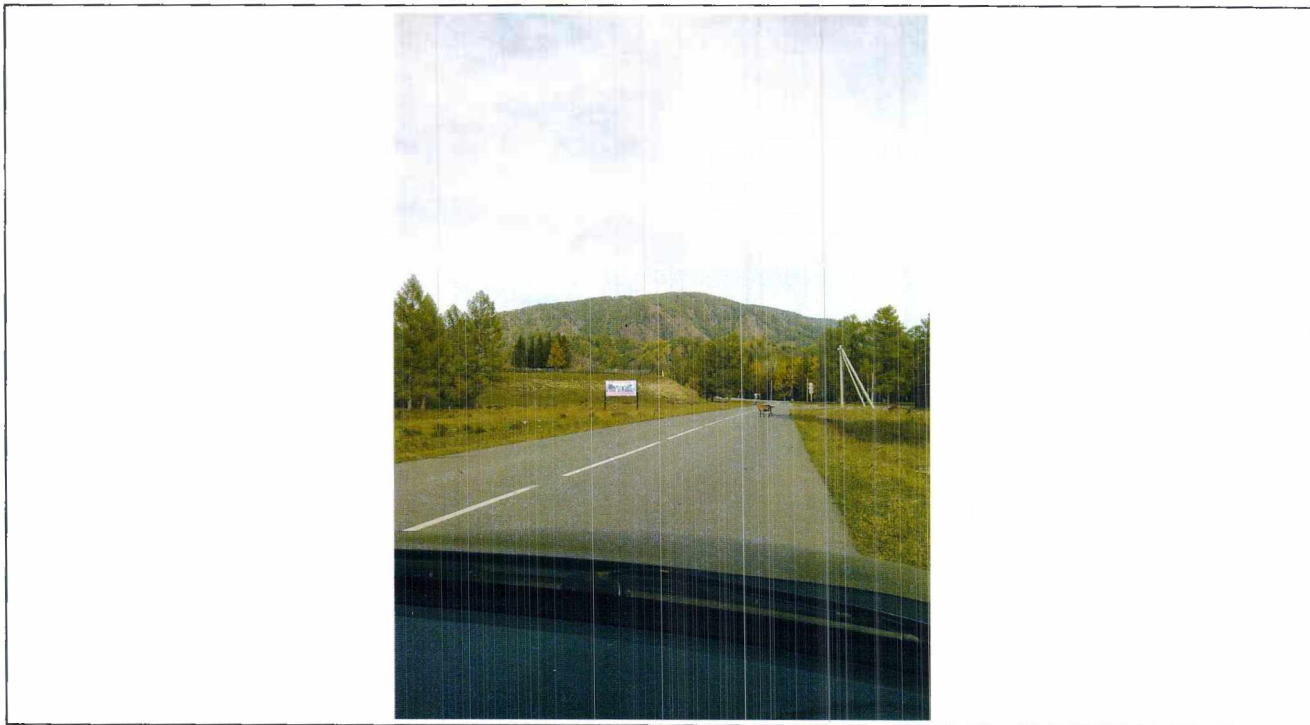
ФОТОПРИВЯЗКА СРК20

с. Усть-Кокса, Усть-Коксинский район Республики Алтай

Объект: СРК20 существующая

Адрес:

Фотопривязка объекта по ходу движения транспорта:



Фотопривязка объекта против движения транспорта:



СХЕМА РАЗМЕЩЕНИЯ РЕКЛАМНЫХ
КОНСТРУКЦИЙ

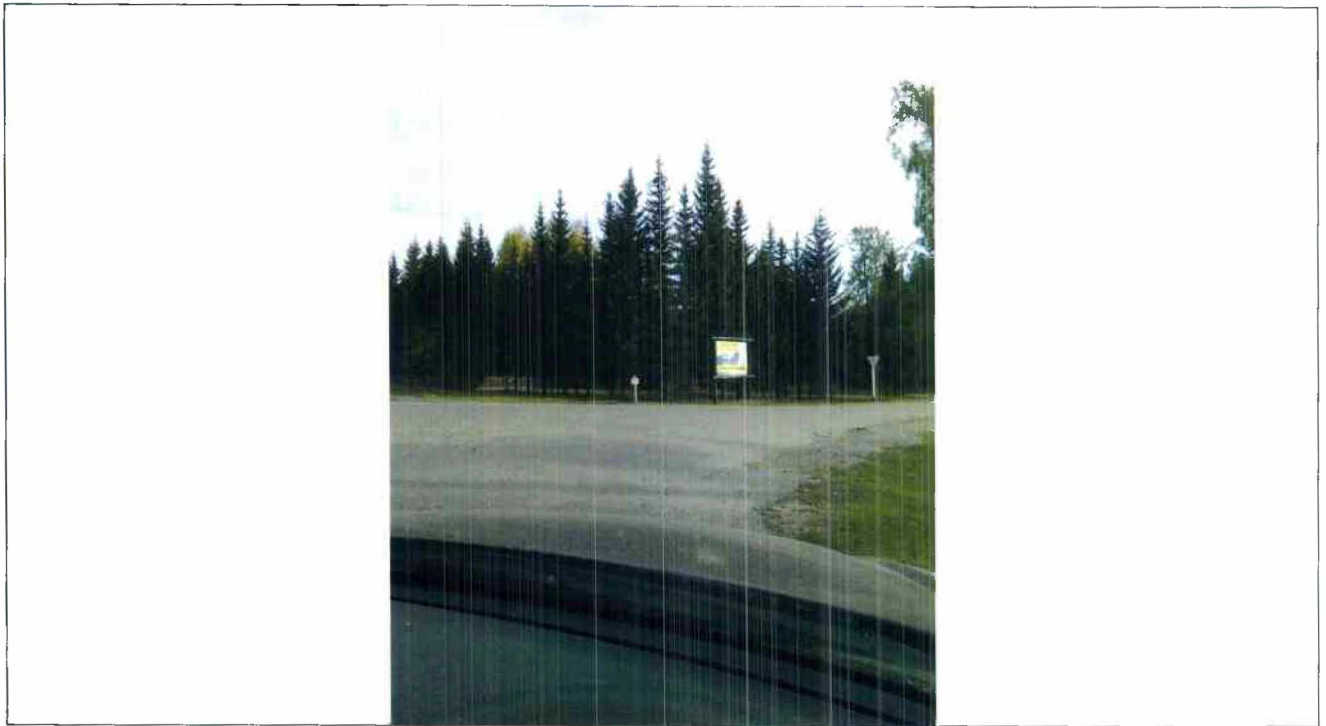
ФОТОПРИВЯЗКА СРК21

с. Усть-Кокса, Усть-Коксинский район Республики Алтай

Объект: СРК21 существующая

Адрес: ул. Советская

Фотопривязка объекта по ходу движения транспорта:



Фотопривязка объекта против движения транспорта:

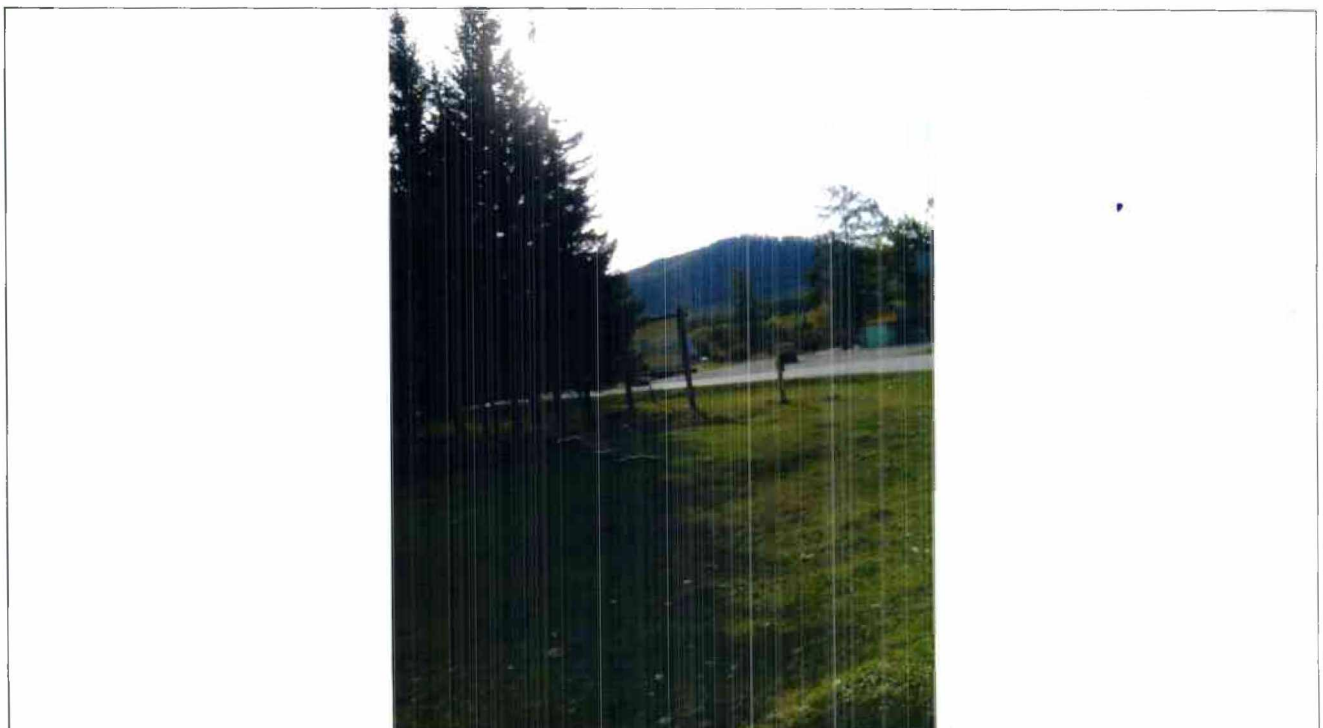


СХЕМА РАЗМЕЩЕНИЯ РЕКЛАМНЫХ КОНСТРУКЦИЙ

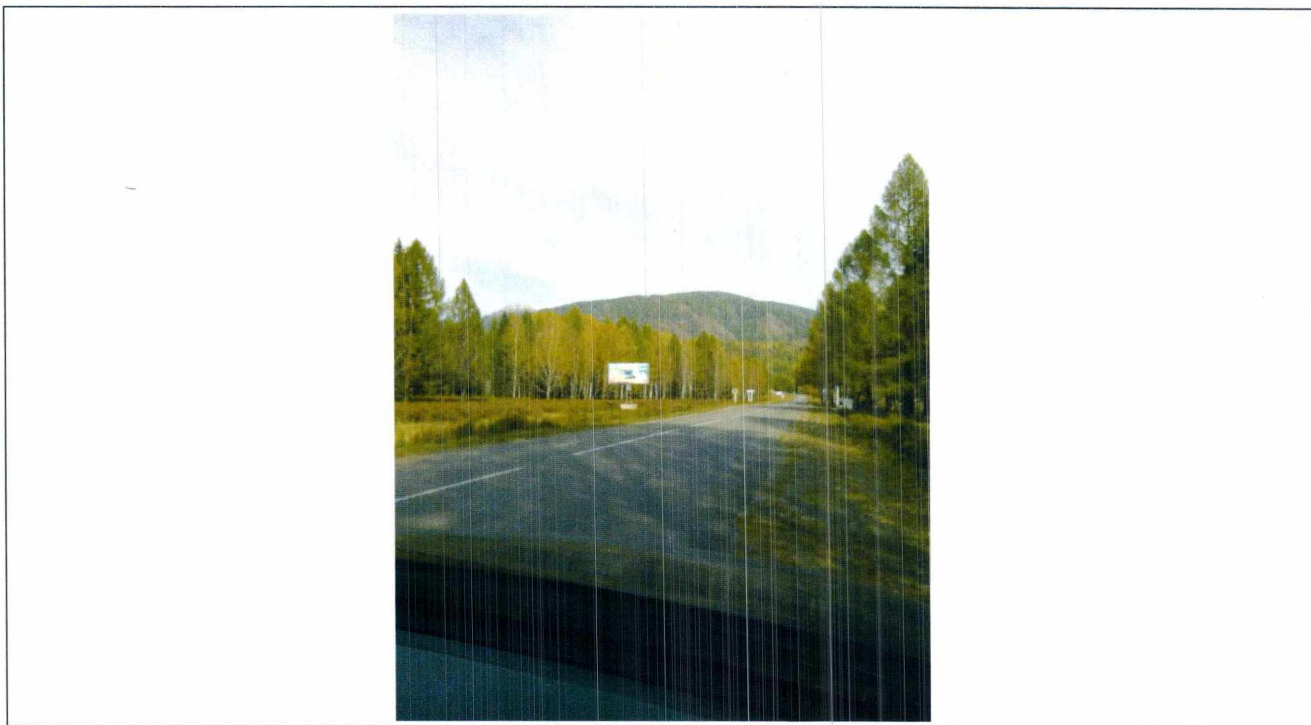
ФОТОПРИВЯЗКА СРК19

с. Усть-Кокса, Усть-Коксинский район Республики Алтай

Объект: СРК19 существующая

Адрес:

Фотопривязка объекта по ходу движения транспорта:



Фотопривязка объекта против движения транспорта:



СХЕМА РАЗМЕЩЕНИЯ РЕКЛАМНЫХ КОНСТРУКЦИЙ

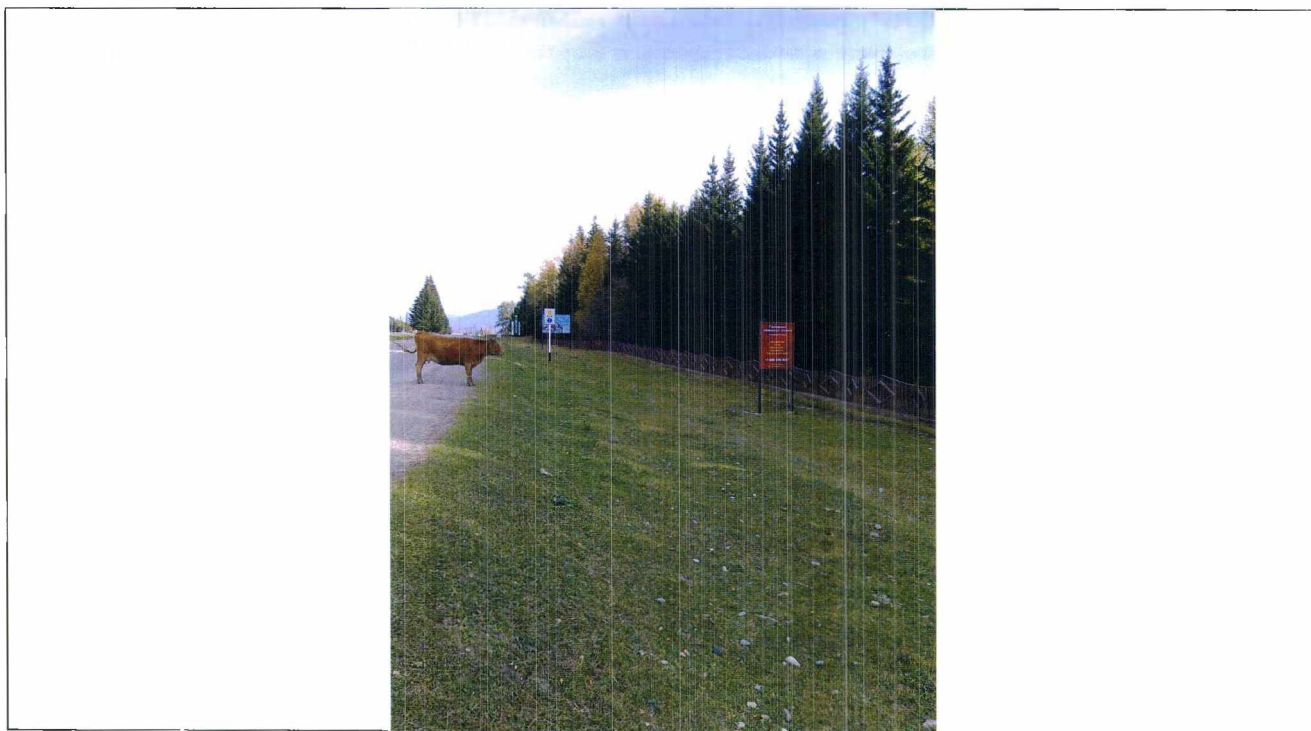
ФОТОПРИВЯЗКА СРК22

с. Усть-Кокса, Усть-Коксинский район Республики Алтай

Объект: СРК22 существующая

Адрес: ул. Советская

Фотопривязка объекта по ходу движения транспорта:



Фотопривязка объекта против движения транспорта:

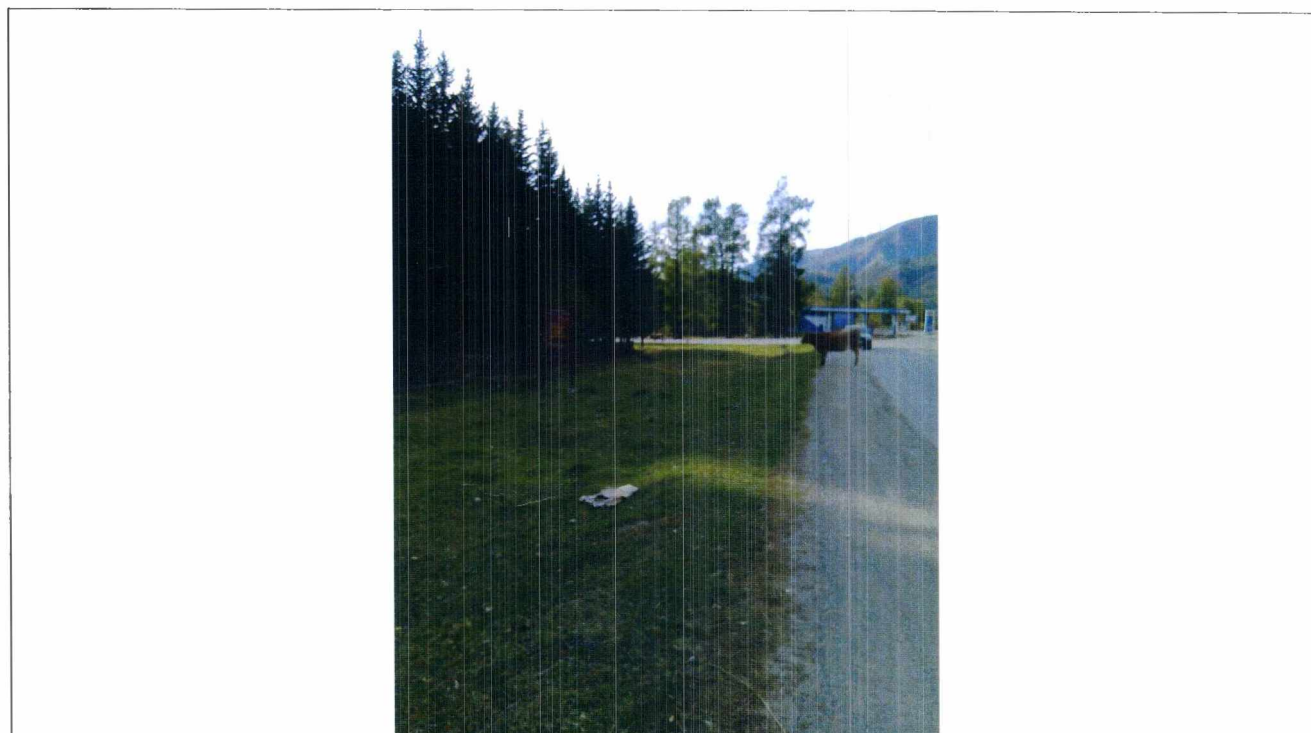


СХЕМА РАЗМЕЩЕНИЯ РЕКЛАМНЫХ
КОНСТРУКЦИЙ

ФОТОПРИВЯЗКА СРК23

с. Усть-Кокса, Усть-Коксинский район Республики Алтай

Объект: СРК23 существующая

Адрес: ул. Советская

Фотопривязка объекта по ходу движения транспорта:



Фотопривязка объекта против движения транспорта:



СХЕМА РАЗМЕЩЕНИЯ РЕКЛАМНЫХ КОНСТРУКЦИЙ

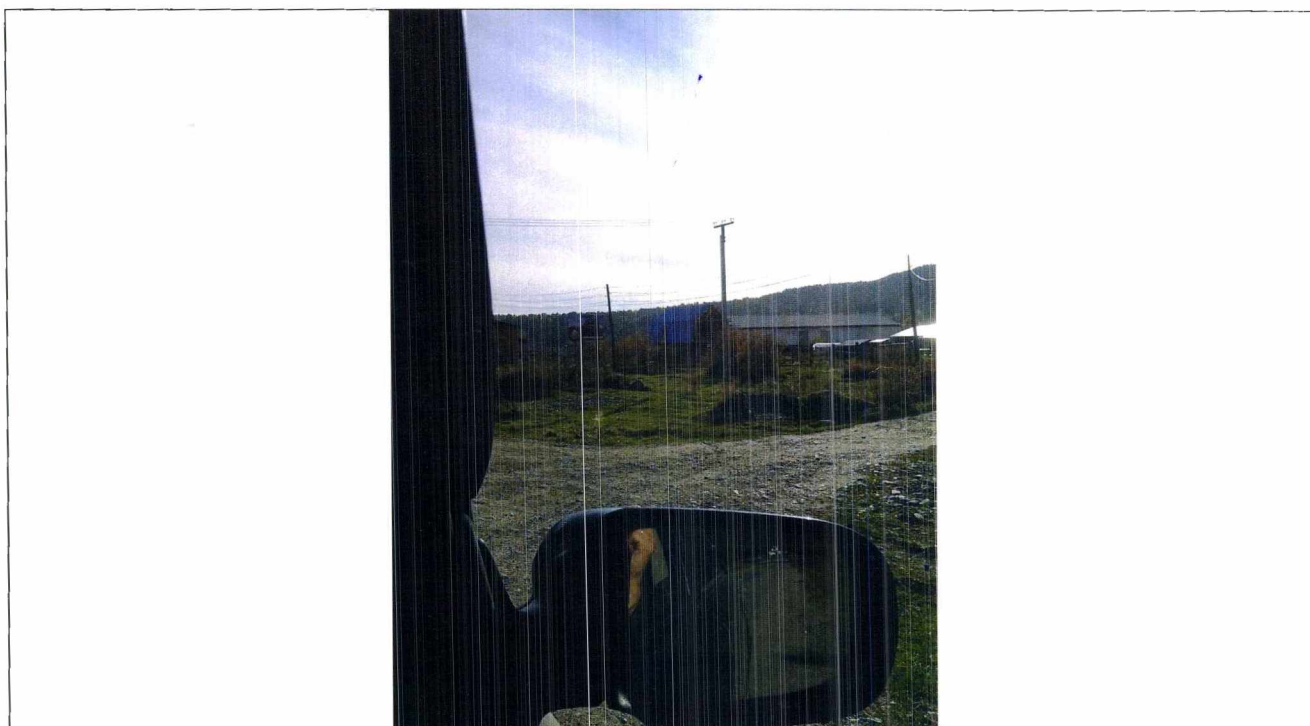
ФОТОПРИВЯЗКА СРК24

с. Усть-Кокса, Усть-Коксинский район Республики Алтай

Объект: СРК24 существующая

Адрес: ул. Совхозная

Фотопривязка объекта по ходу движения транспорта:



Фотопривязка объекта против движения транспорта:

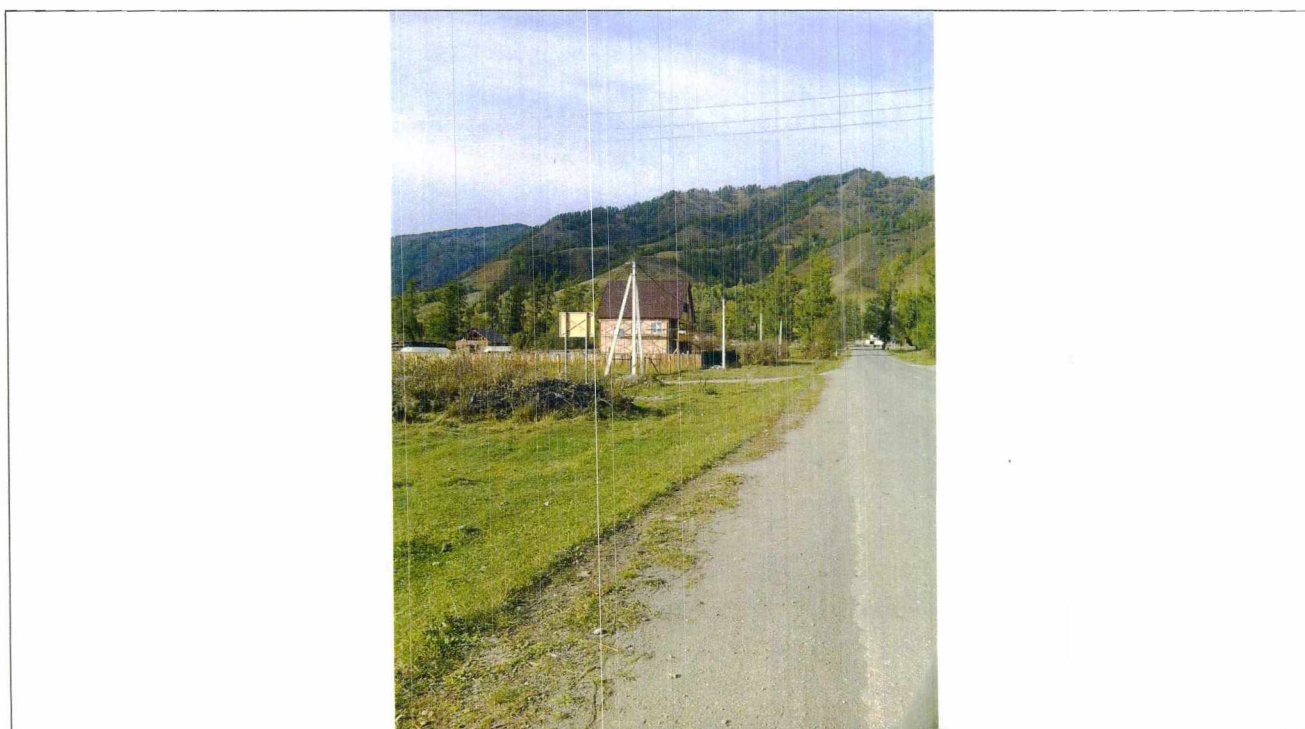


СХЕМА РАЗМЕЩЕНИЯ РЕКЛАМНЫХ КОНСТРУКЦИЙ

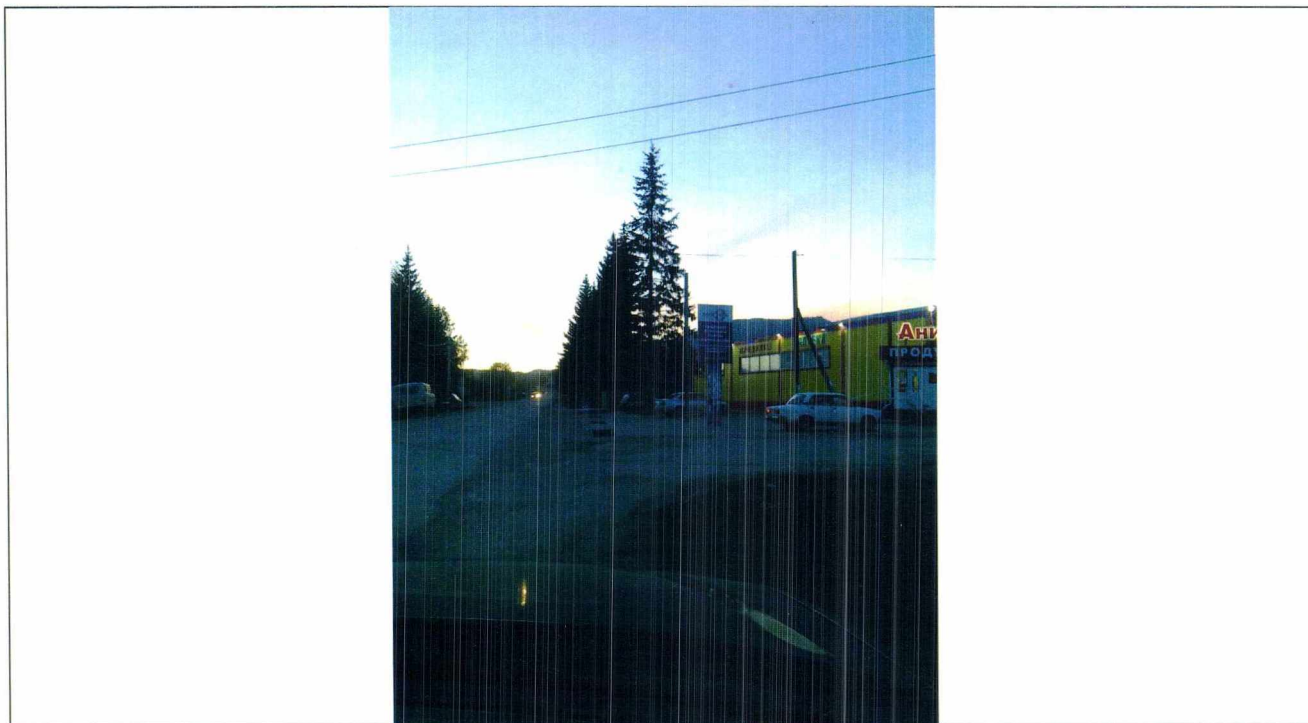
ФОТОПРИВЯЗКА СРК25

с. Усть-Кокса, Усть-Коксинский район Республики Алтай

Объект: СРК25 существующая

Адрес: ул. Советская

Фотопривязка объекта по ходу движения транспорта:



Фотопривязка объекта против движения транспорта:

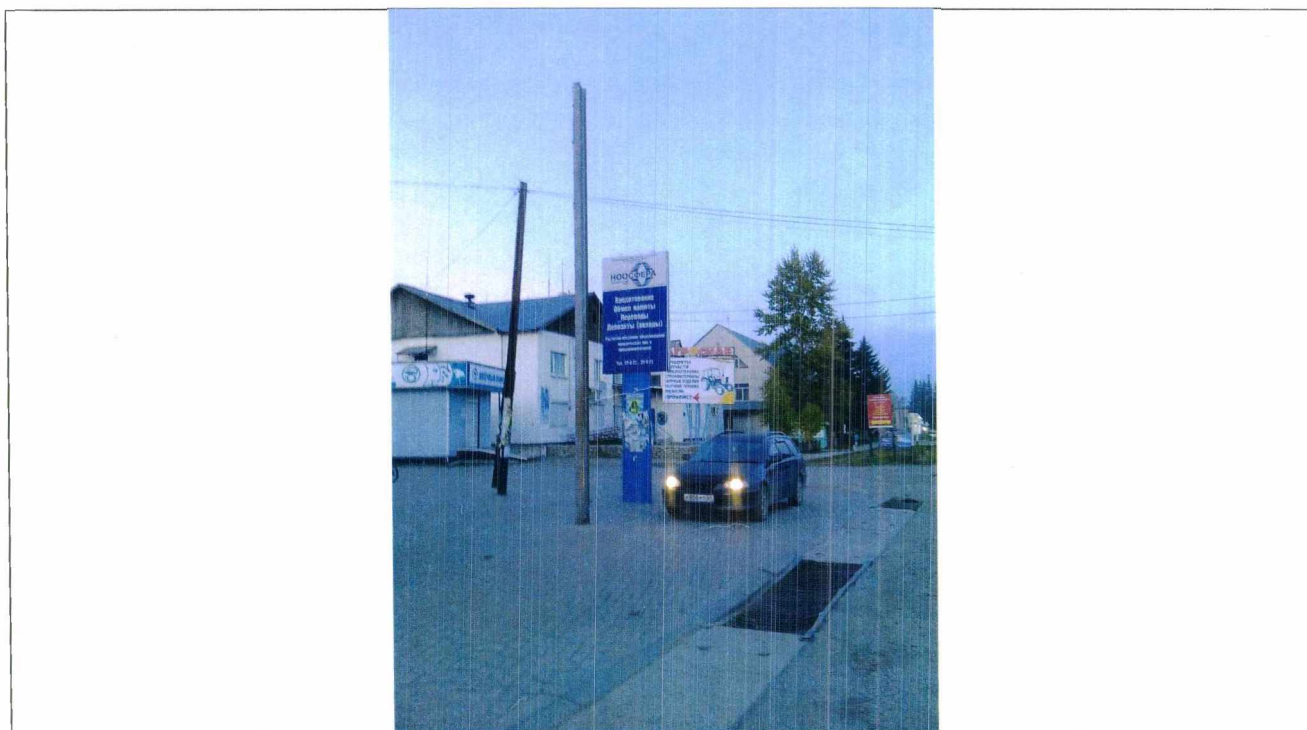


СХЕМА РАЗМЕЩЕНИЯ РЕКЛАМНЫХ КОНСТРУКЦИЙ

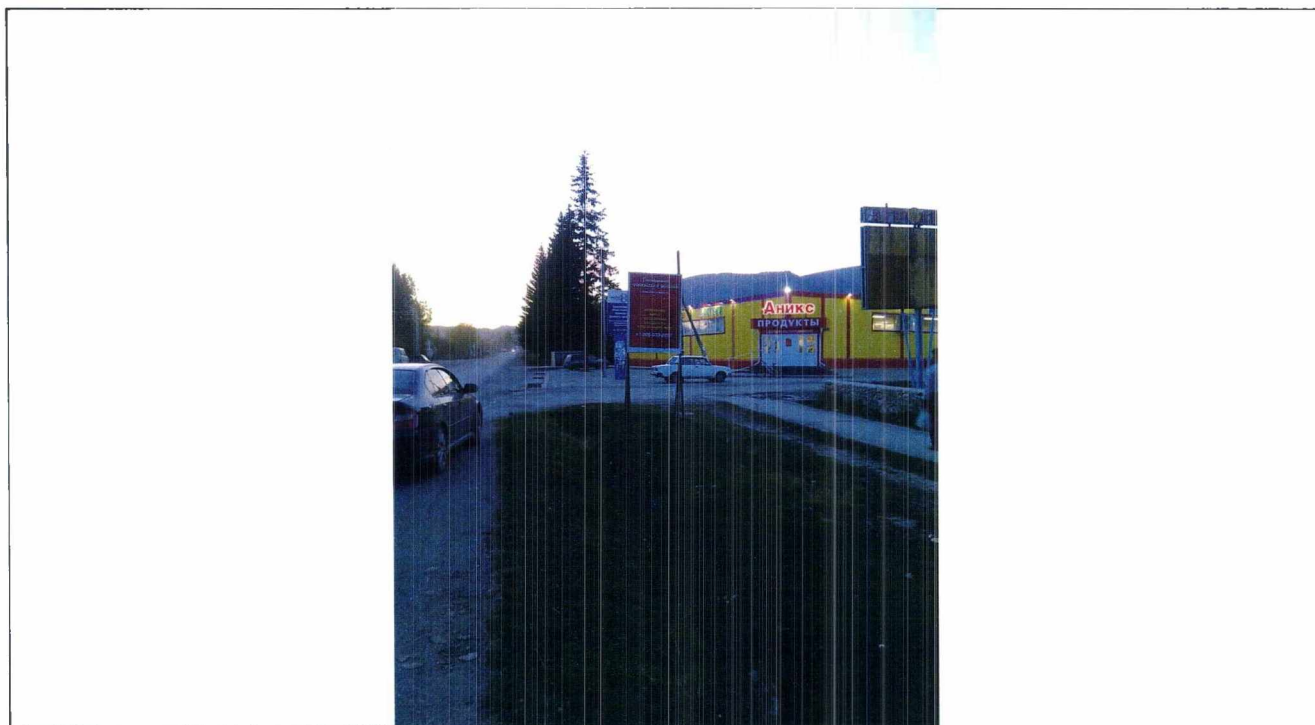
ФОТОПРИВЯЗКА СРК26

с. Усть-Кокса, Усть-Коксинский район Республики Алтай

Объект: СРК26 существующая

Адрес: ул. Советская

Фотопривязка объекта по ходу движения транспорта:



Фотопривязка объекта против движения транспорта:



СХЕМА РАЗМЕЩЕНИЯ РЕКЛАМНЫХ
КОНСТРУКЦИЙ

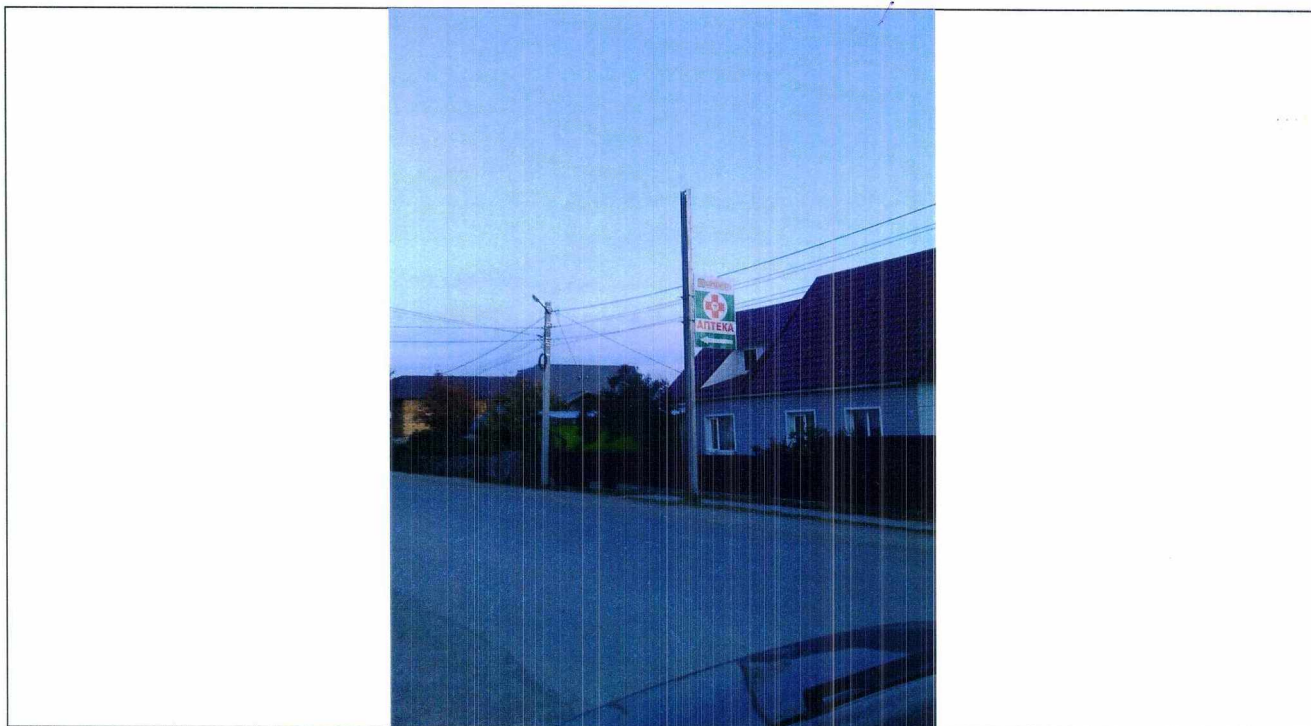
ФОТОПРИВЯЗКА СРК27

с. Усть-Кокса, Усть-Коксинский район Республики Алтай

Объект: СРК27 существующая

Адрес: ул. Советская

Фотопривязка объекта по ходу движения транспорта:



Фотопривязка объекта против движения транспорта:

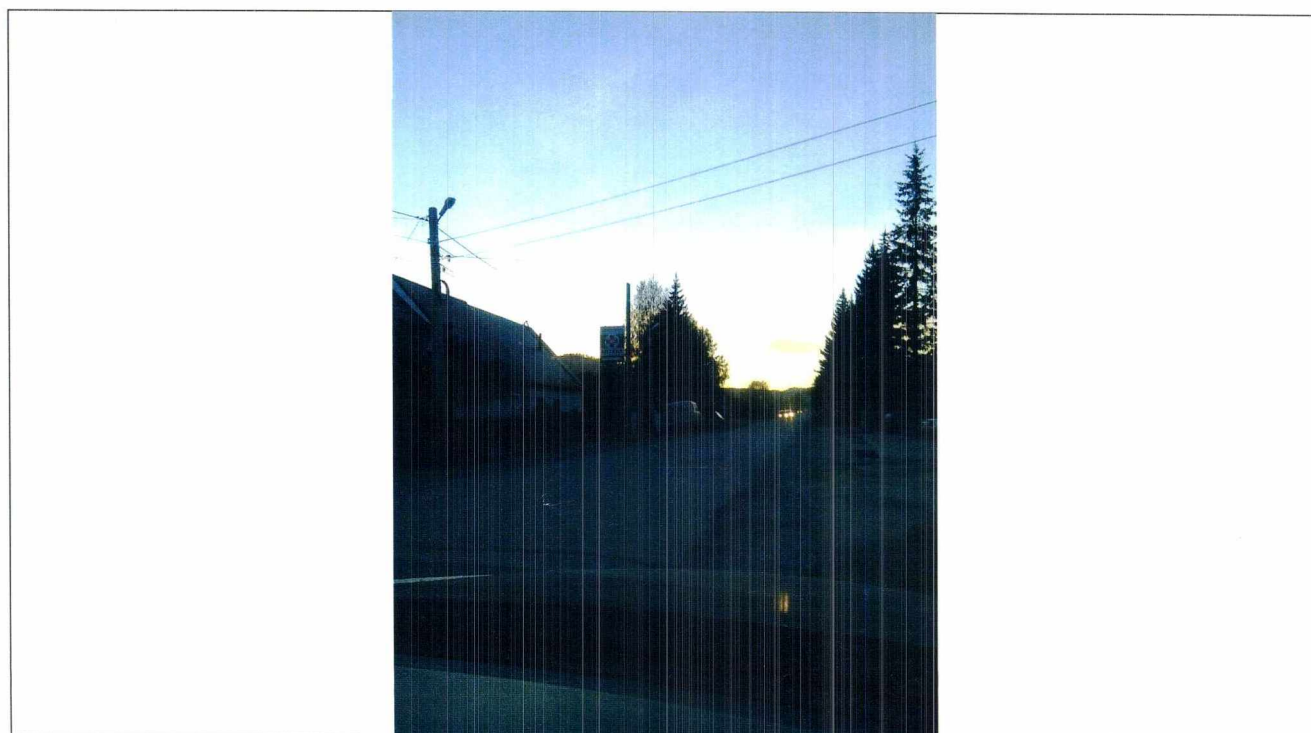


СХЕМА РАЗМЕЩЕНИЯ РЕКЛАМНЫХ КОНСТРУКЦИЙ

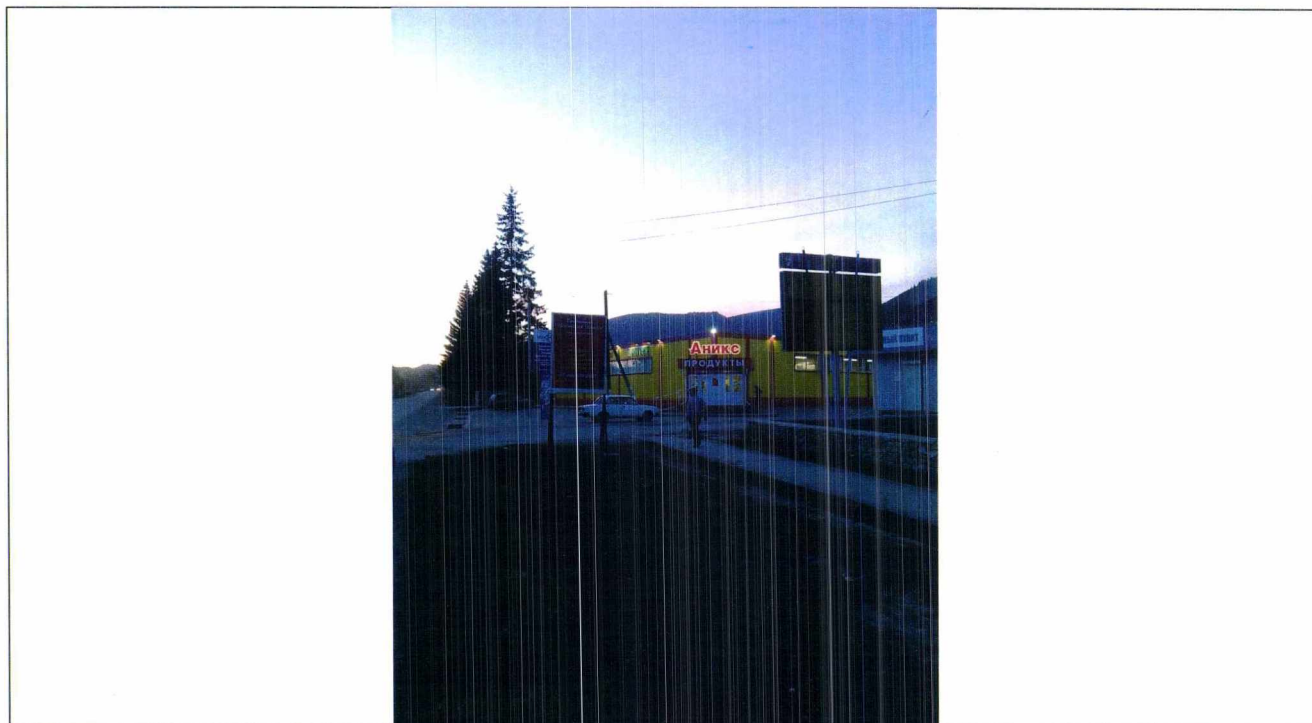
ФОТОПРИВЯЗКА СРК28

с. Усть-Кокса, Усть-Коксинский район Республики Алтай

Объект: СРК28 существующая

Адрес: ул. Советская

Фотопривязка объекта по ходу движения транспорта:



Фотопривязка объекта против движения транспорта:



СХЕМА РАЗМЕЩЕНИЯ РЕКЛАМНЫХ
КОНСТРУКЦИЙ

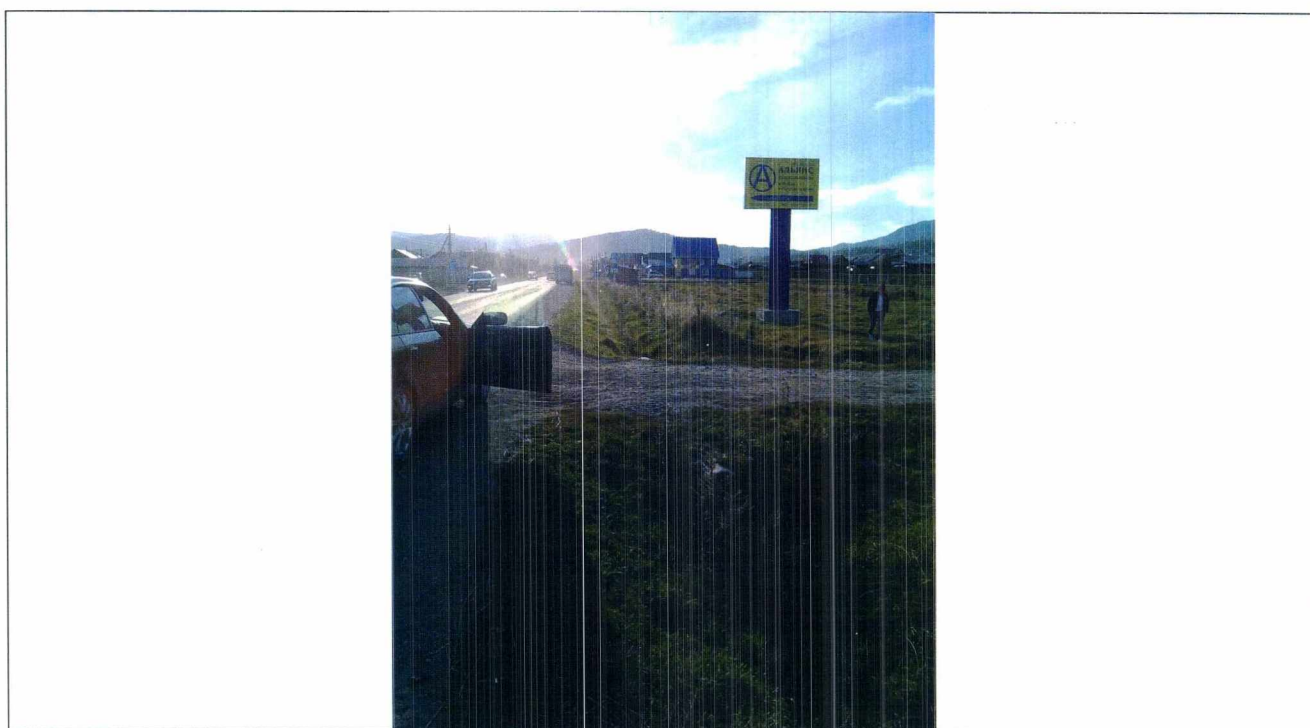
ФОТОПРИВЯЗКА СРК29

с. Усть-Кокса, Усть-Коксинский район Республики Алтай

Объект: СРК29 существующая

Адрес: ул. Советская

Фотопривязка объекта по ходу движения транспорта:



Фотопривязка объекта против движения транспорта:

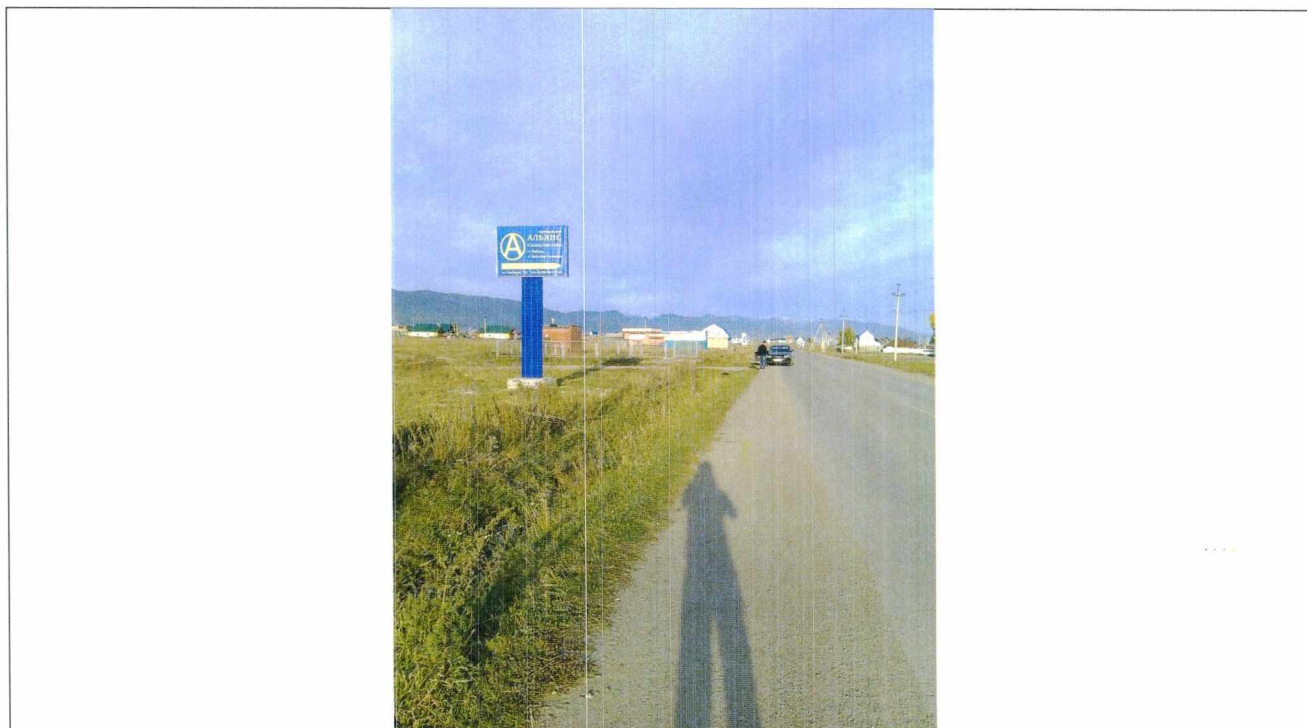


СХЕМА РАЗМЕЩЕНИЯ РЕКЛАМНЫХ КОНСТРУКЦИЙ

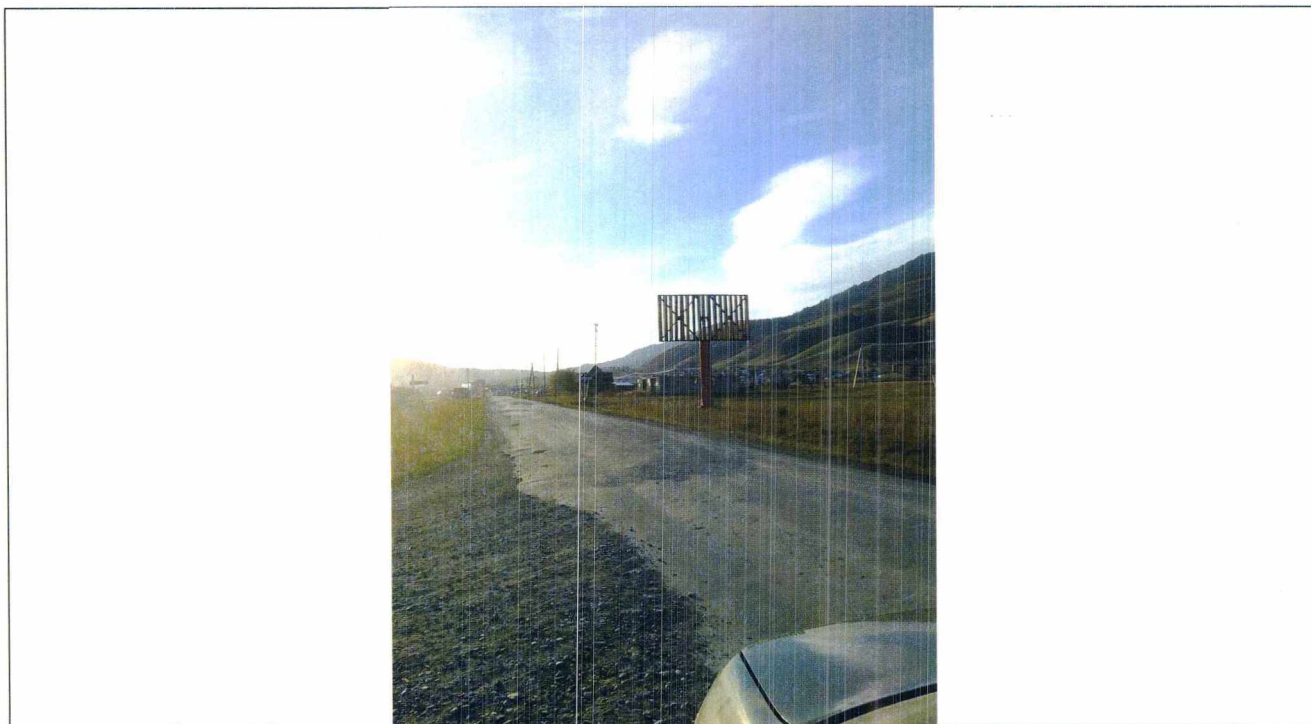
ФОТОПРИВЯЗКА СРК30

с. Усть-Кокса, Усть-Коксинский район Республики Алтай

Объект: СРК30 существующая

Адрес: ул. Советская

Фотопривязка объекта по ходу движения транспорта:



Фотопривязка объекта против движения транспорта:

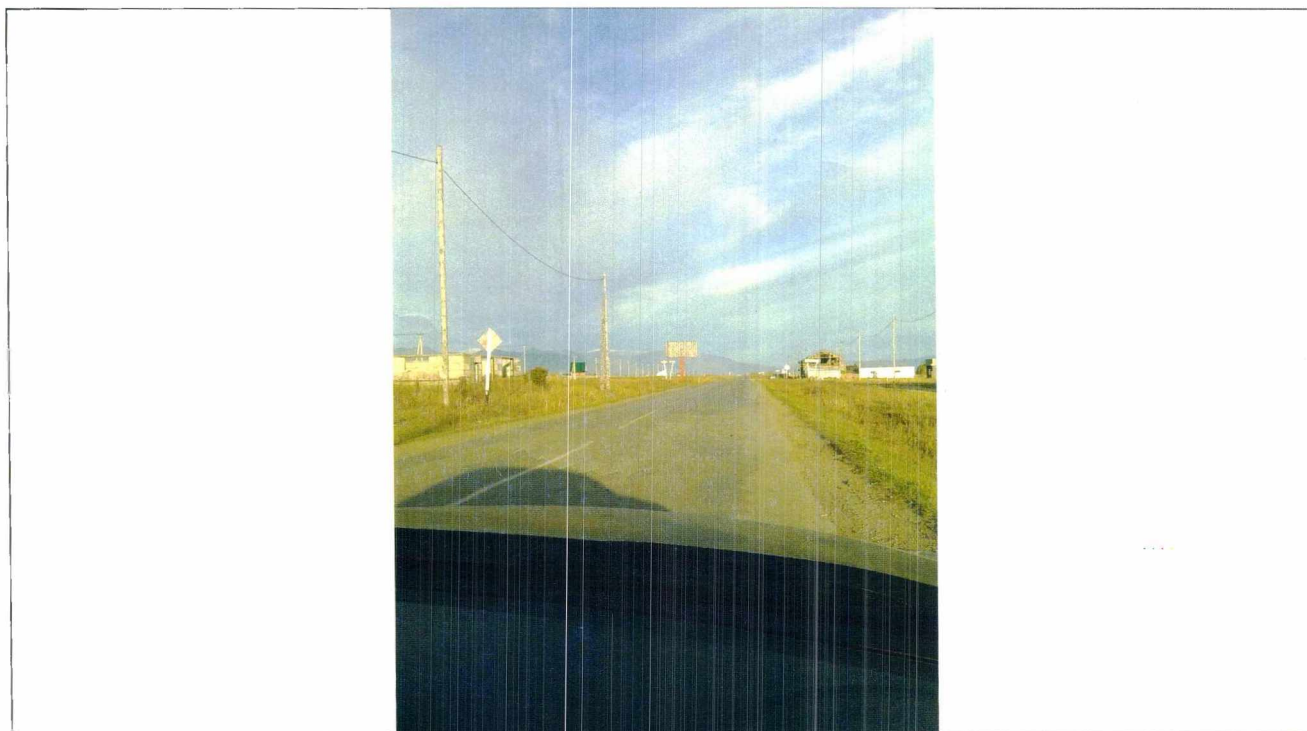


СХЕМА РАЗМЕЩЕНИЯ РЕКЛАМНЫХ
КОНСТРУКЦИЙ

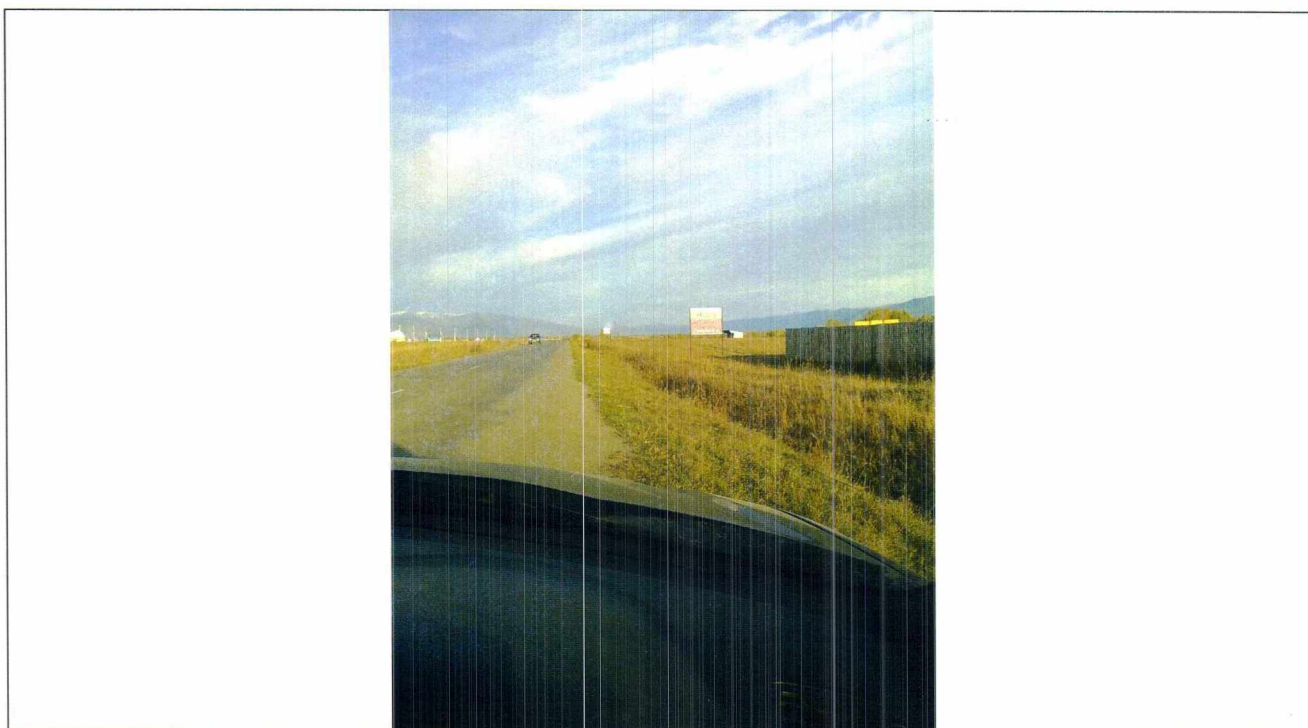
ФОТОПРИВЯЗКА СРКЗ1

с. Усть-Кокса, Усть-Коксинский район Республики Алтай

Объект: СРКЗ1 существующая

Адрес: ул. Советская

Фотопривязка объекта по ходу движения транспорта:



Фотопривязка объекта против движения транспорта:

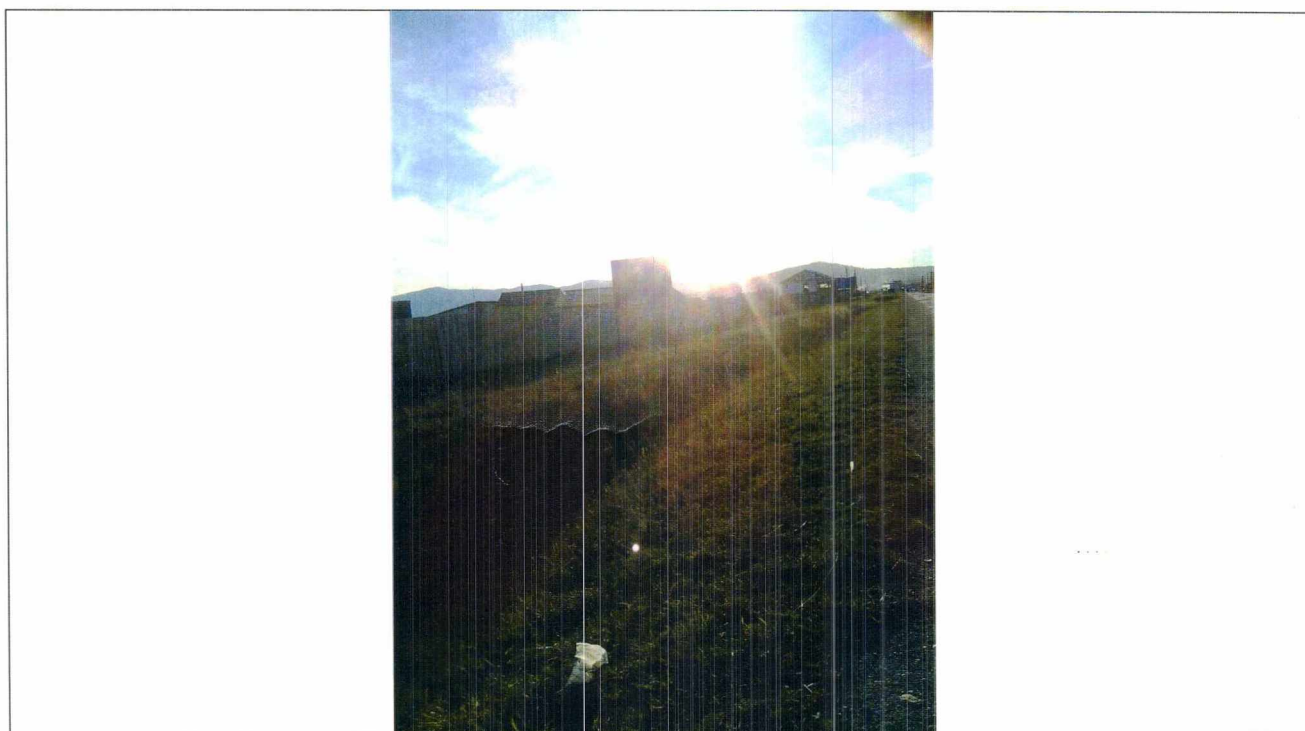


СХЕМА РАЗМЕЩЕНИЯ РЕКЛАМНЫХ
КОНСТРУКЦИЙ

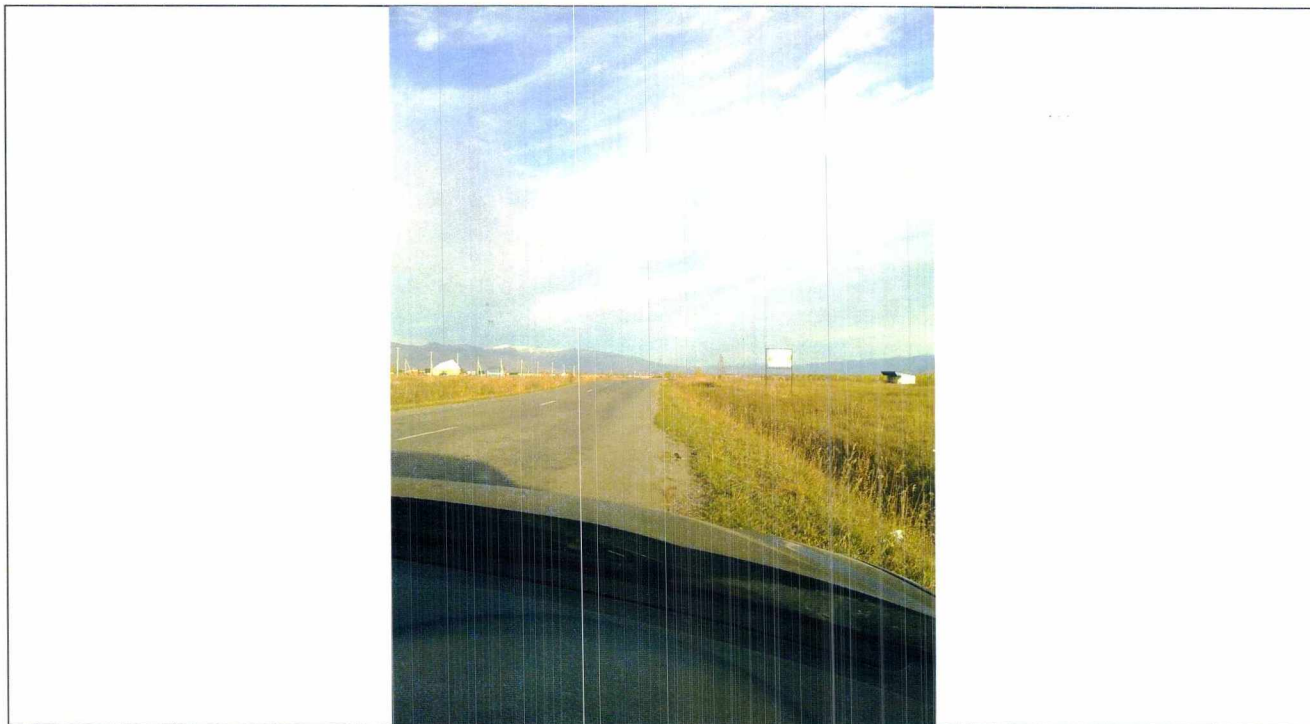
ФОТОПРИВЯЗКА СРК32

с. Усть-Кокса, Усть-Коксинский район Республики Алтай

Объект: СРК32 существующая

Адрес: ул. Советская

Фотопривязка объекта по ходу движения транспорта:



Фотопривязка объекта против движения транспорта:

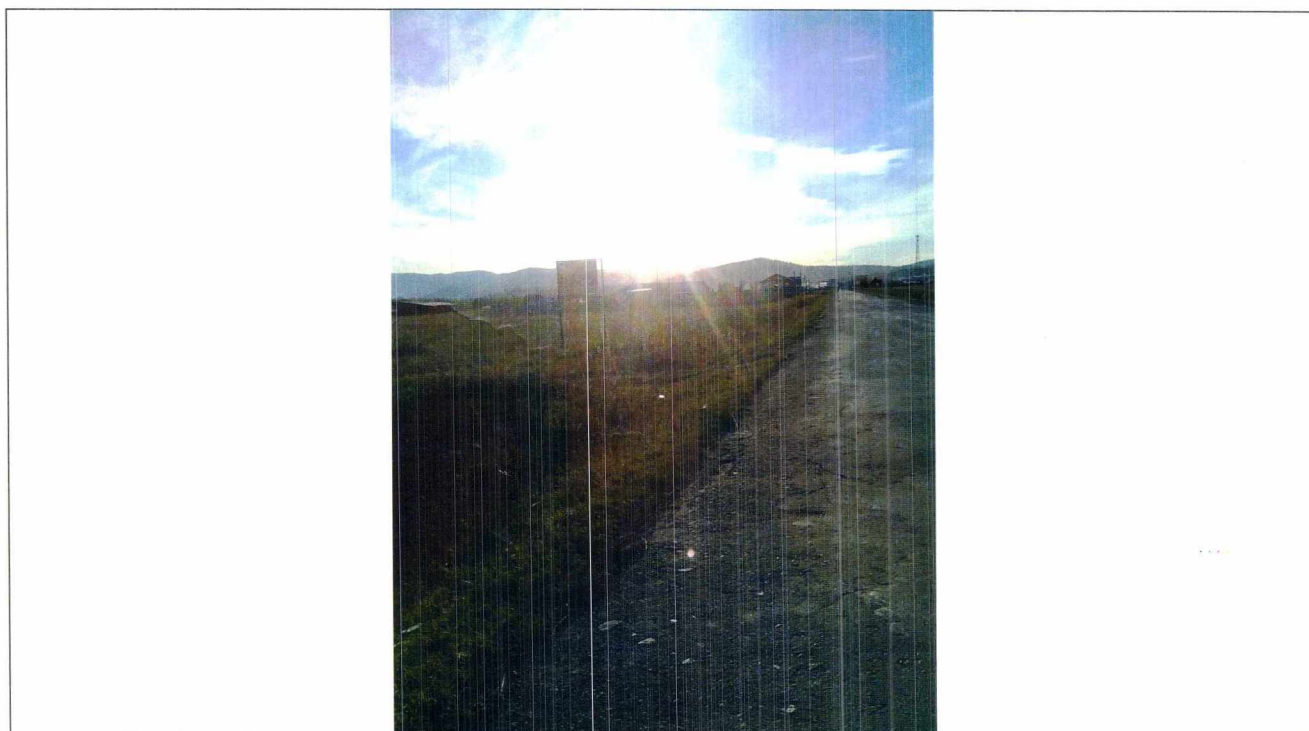


СХЕМА РАЗМЕЩЕНИЯ РЕКЛАМНЫХ
КОНСТРУКЦИЙ

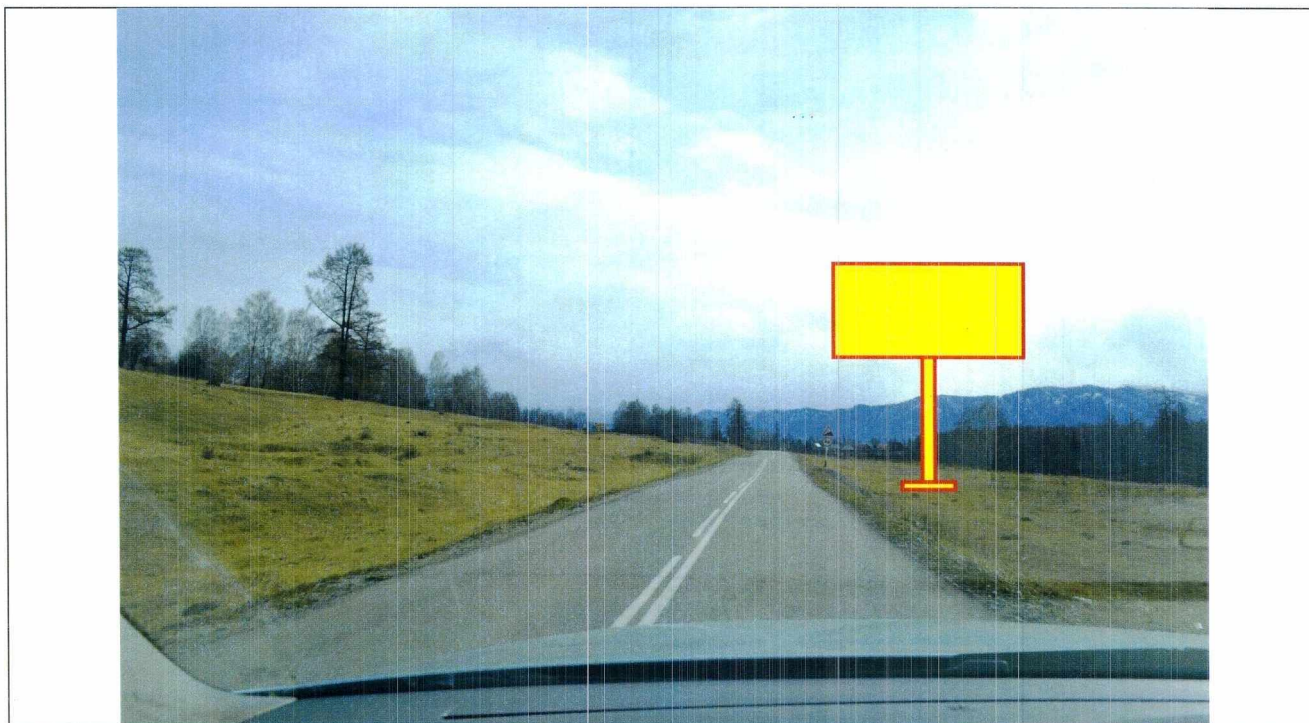
ФОТОПРИВЯЗКА ПРК33

с. Усть-Кокса, Усть-Коксинский район Республики Алтай

Объект: ПРК33 Проектируемая

Адрес: ул. Советская

Фотопривязка объекта по ходу движения транспорта:



Фотопривязка объекта против движения транспорта:



СХЕМА РАЗМЕЩЕНИЯ РЕКЛАМНЫХ
КОНСТРУКЦИЙ

ФОТОПРИВЯЗКА ПРК34

с. Усть-Кокса, Усть-Коксинский район Республики Алтай

Объект: ПРК36⁴ Проектируемая

Адрес: ул. Советская

Фотопривязка объекта по ходу движения транспорта:



Фотопривязка объекта против движения транспорта:



СХЕМА РАЗМЕЩЕНИЯ РЕКЛАМНЫХ КОНСТРУКЦИЙ

ФОТОПРИВЯЗКА ПРК35

с. Усть-Кокса, Усть-Коксинский район Республики Алтай

Объект: ПРК35 Проектируемая

Адрес: ул. Советская

Фотопривязка объекта по ходу движения транспорта:



Фотопривязка объекта против движения транспорта:

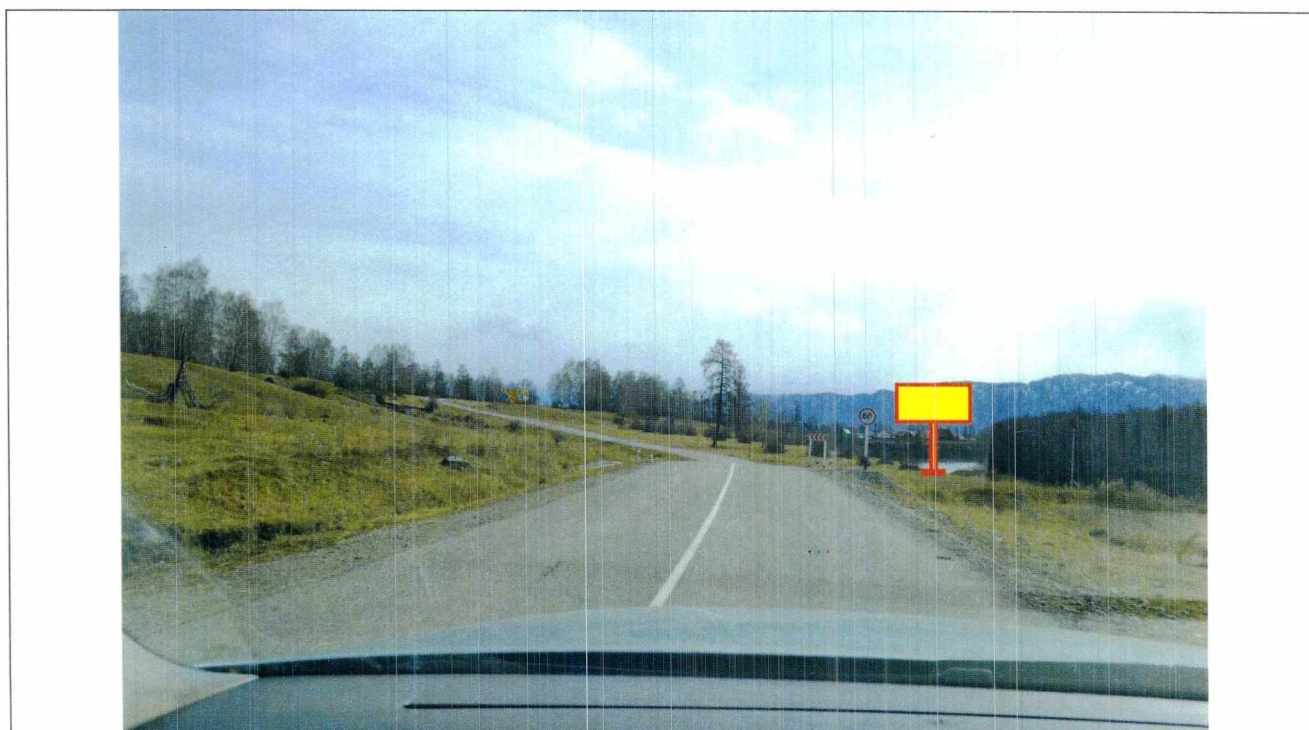


СХЕМА РАЗМЕЩЕНИЯ РЕКЛАМНЫХ КОНСТРУКЦИЙ

ФОТОПРИВЯЗКА ПРК36

с. Усть-Кокса, Усть-Коксинский район Республики Алтай

Объект: ПРК36 Проектируемая

Адрес: ул. Советская

Фотопривязка объекта по ходу движения транспорта:



Фотопривязка объекта против движения транспорта:

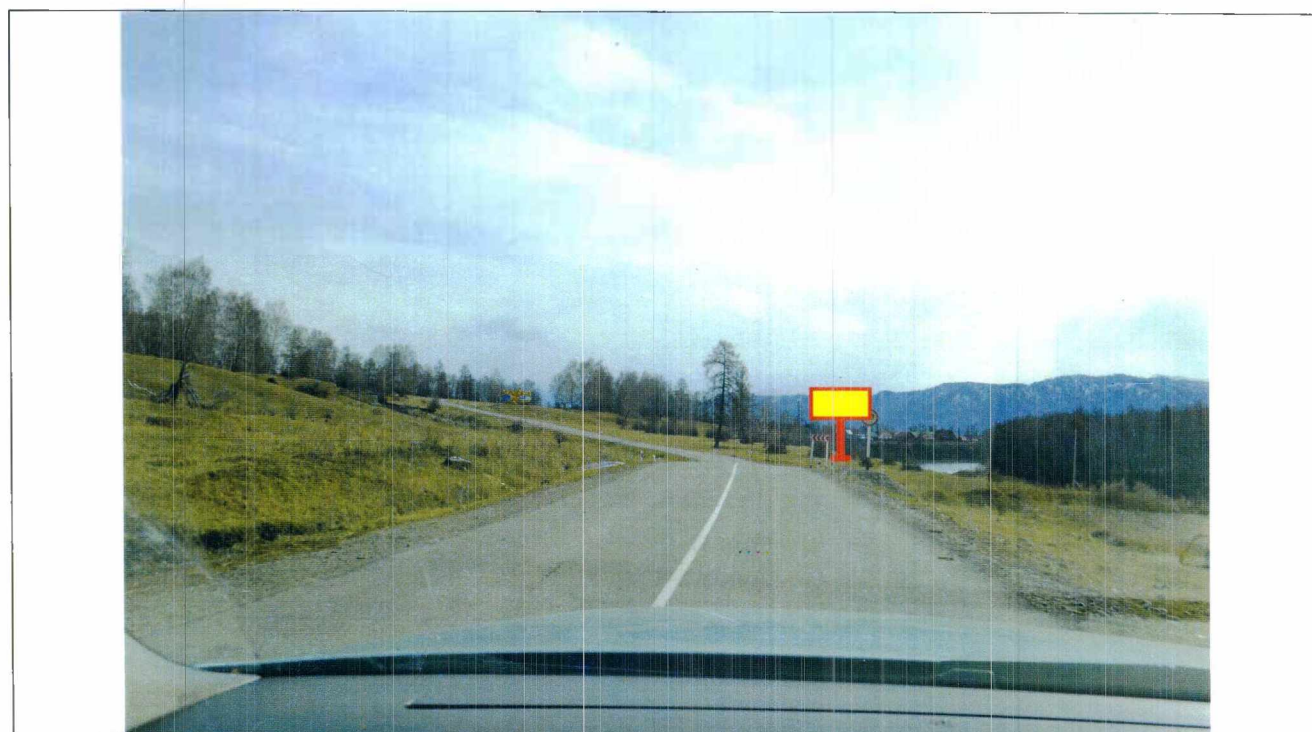


СХЕМА РАЗМЕЩЕНИЯ РЕКЛАМНЫХ КОНСТРУКЦИЙ

ФОТОПРИВЯЗКА ПРК37

с. Усть-Кокса, Усть-Коксинский район Республики Алтай

Объект: ПРК37 Проектируемая

Адрес: ул. Советская

Фотопривязка объекта по ходу движения транспорта:



Фотопривязка объекта против движения транспорта:

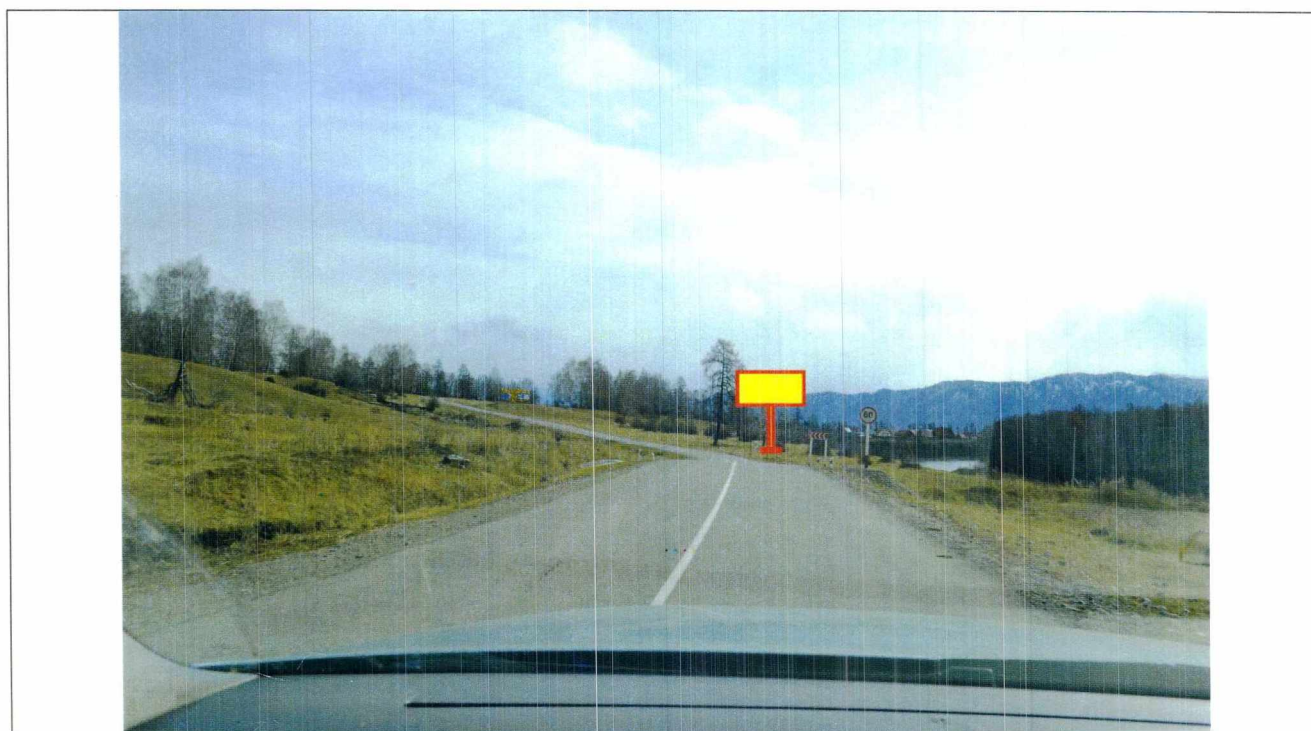


СХЕМА РАЗМЕЩЕНИЯ РЕКЛАМНЫХ КОНСТРУКЦИЙ

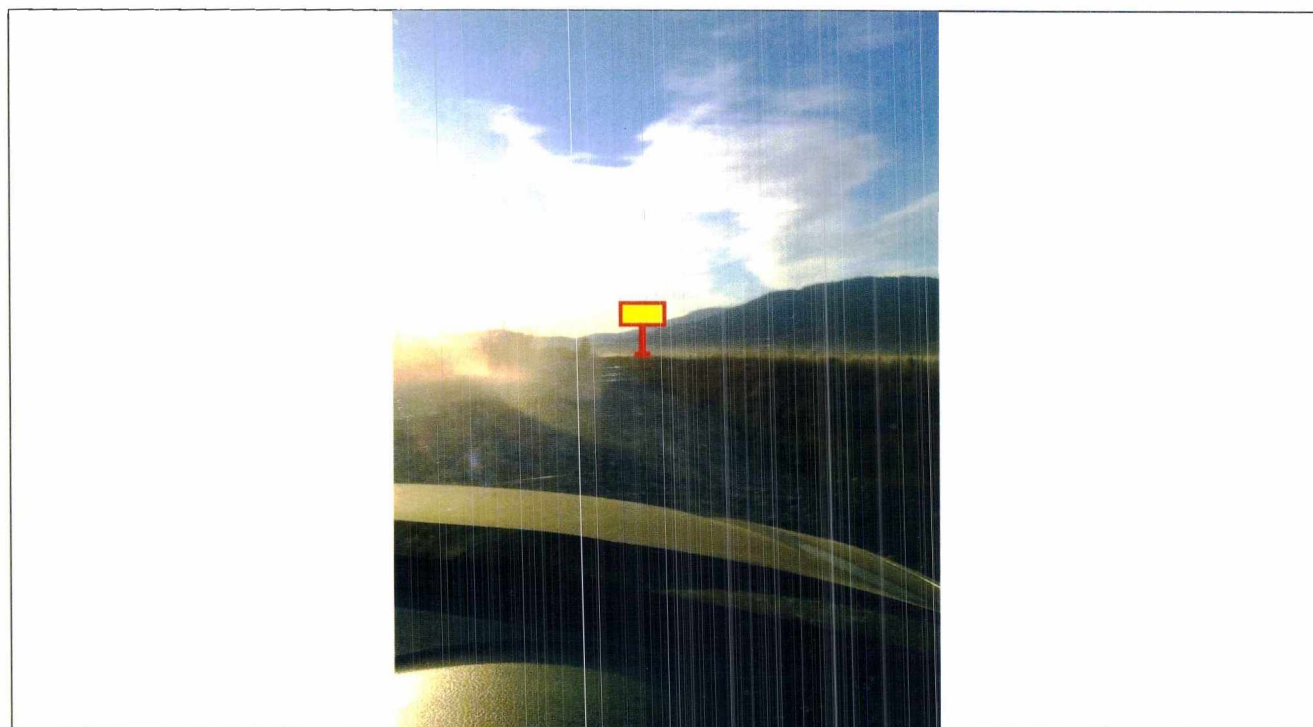
ФОТОПРИВЯЗКА ПРК38

с. Усть-Кокса, Усть-Коксинский район Республики Алтай

Объект: ПРК38 Проектируемая

Адрес: ул. Советская

Фотопривязка объекта по ходу движения транспорта:



Фотопривязка объекта против движения транспорта:

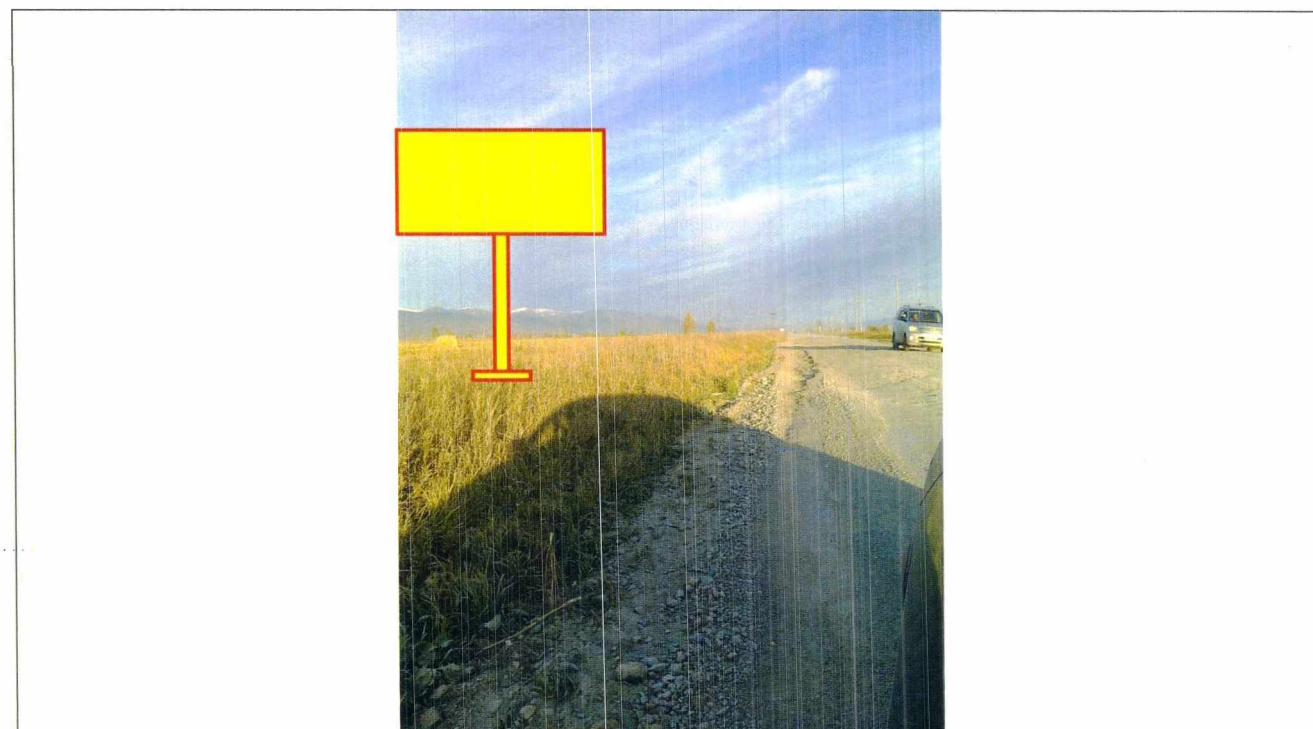


СХЕМА РАЗМЕЩЕНИЯ РЕКЛАМНЫХ КОНСТРУКЦИЙ

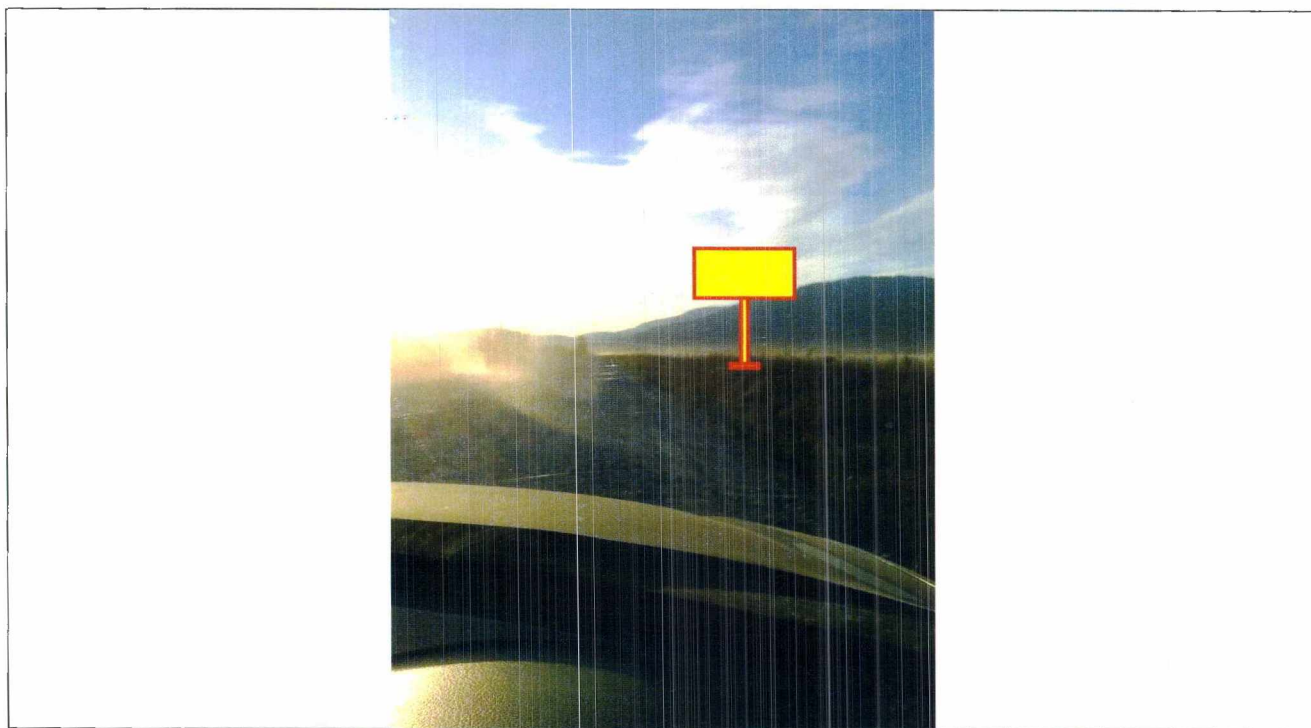
ФОТОПРИВЯЗКА ПРК39

с. Усть-Кокса, Усть-Коксинский район Республики Алтай

Объект: ПРК39 Проектируемая

Адрес: ул. Советская

Фотопривязка объекта по ходу движения транспорта:



Фотопривязка объекта против движения транспорта:

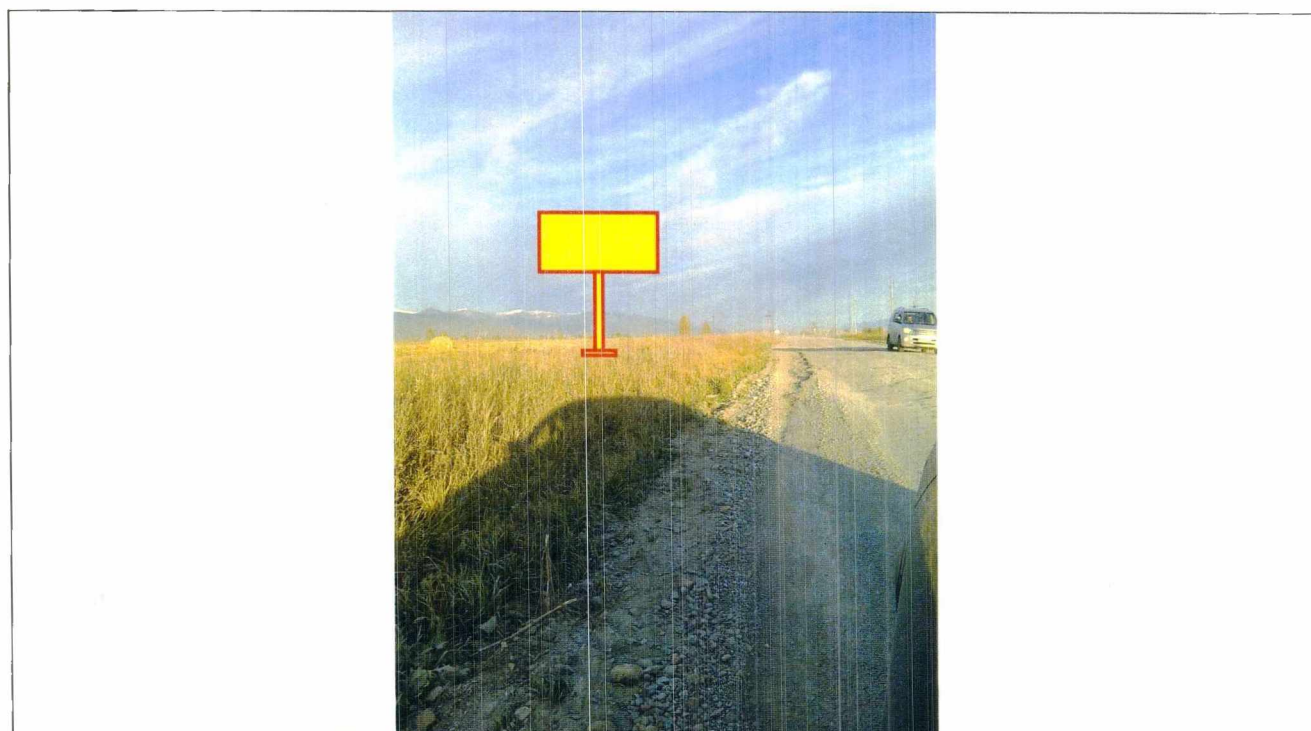


СХЕМА РАЗМЕЩЕНИЯ РЕКЛАМНЫХ КОНСТРУКЦИЙ

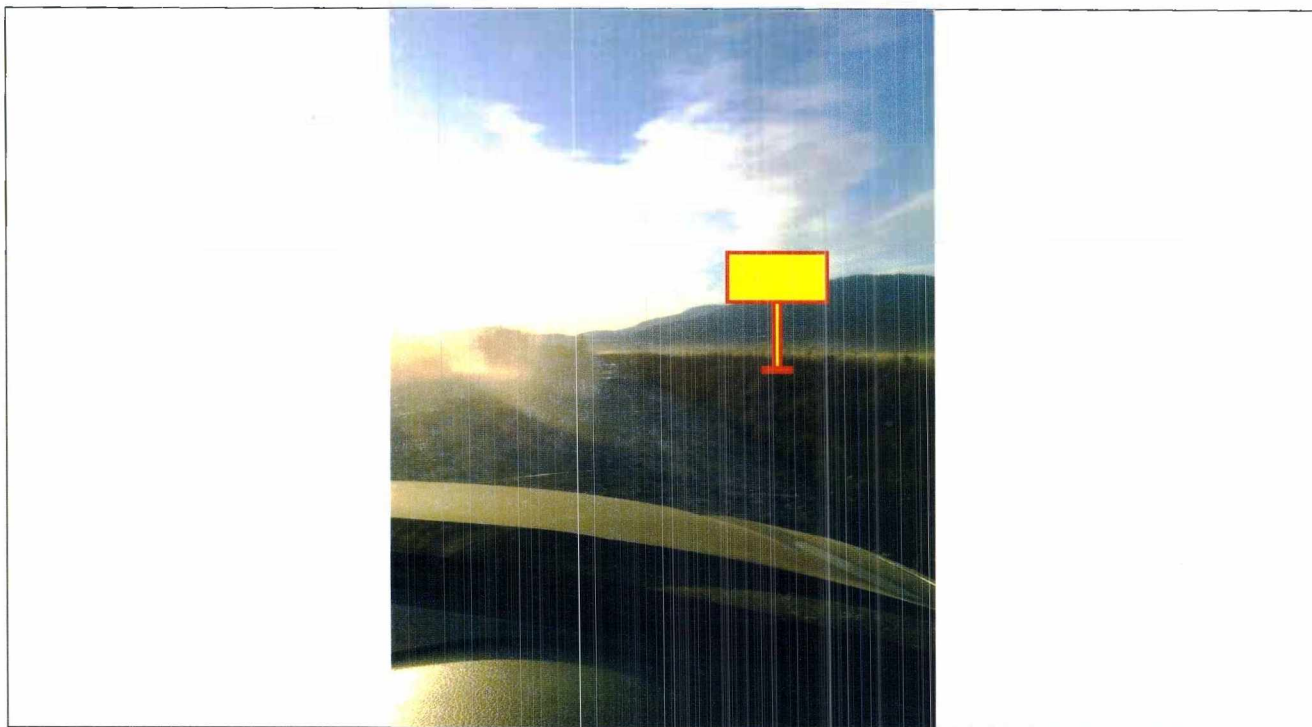
ФОТОПРИВЯЗКА ПРК40

с. Усть-Кокса, Усть-Коксинский район Республики Алтай

Объект: ПРК40 Проектируемая

Адрес: ул. Советская

Фотопривязка объекта по ходу движения транспорта:



Фотопривязка объекта против движения транспорта:

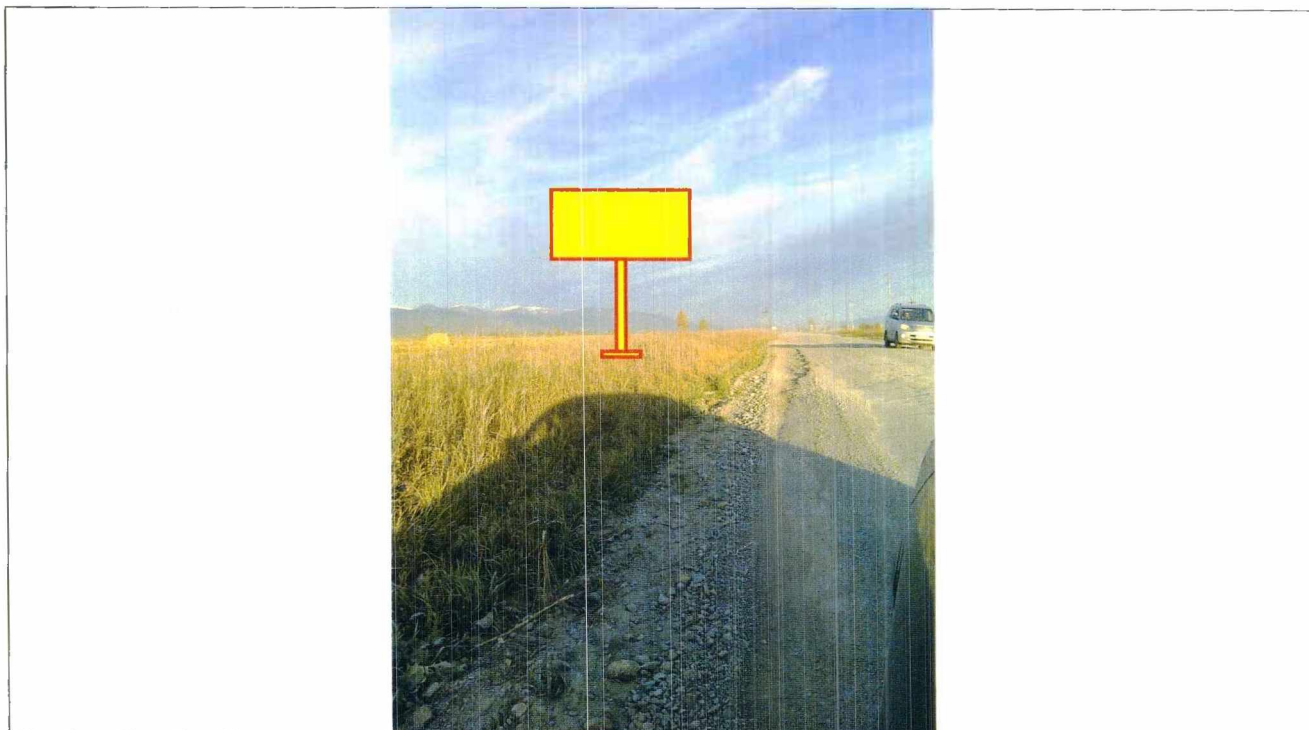


СХЕМА РАЗМЕЩЕНИЯ РЕКЛАМНЫХ КОНСТРУКЦИЙ

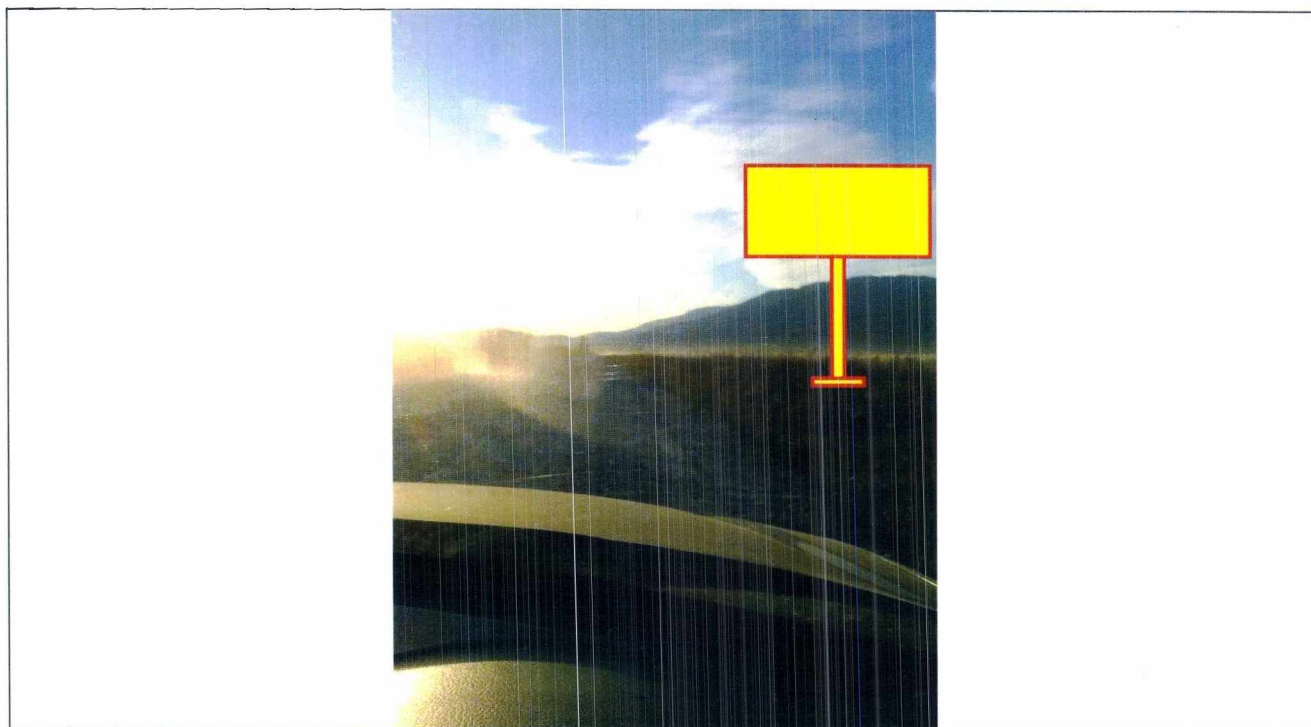
ФОТОПРИВЯЗКА ПРК41

с. Усть-Кокса, Усть-Коксинский район Республики Алтай

Объект: ПРК41 Проектируемая

Адрес: ул. Советская

Фотопривязка объекта по ходу движения транспорта:



Фотопривязка объекта против движения транспорта:

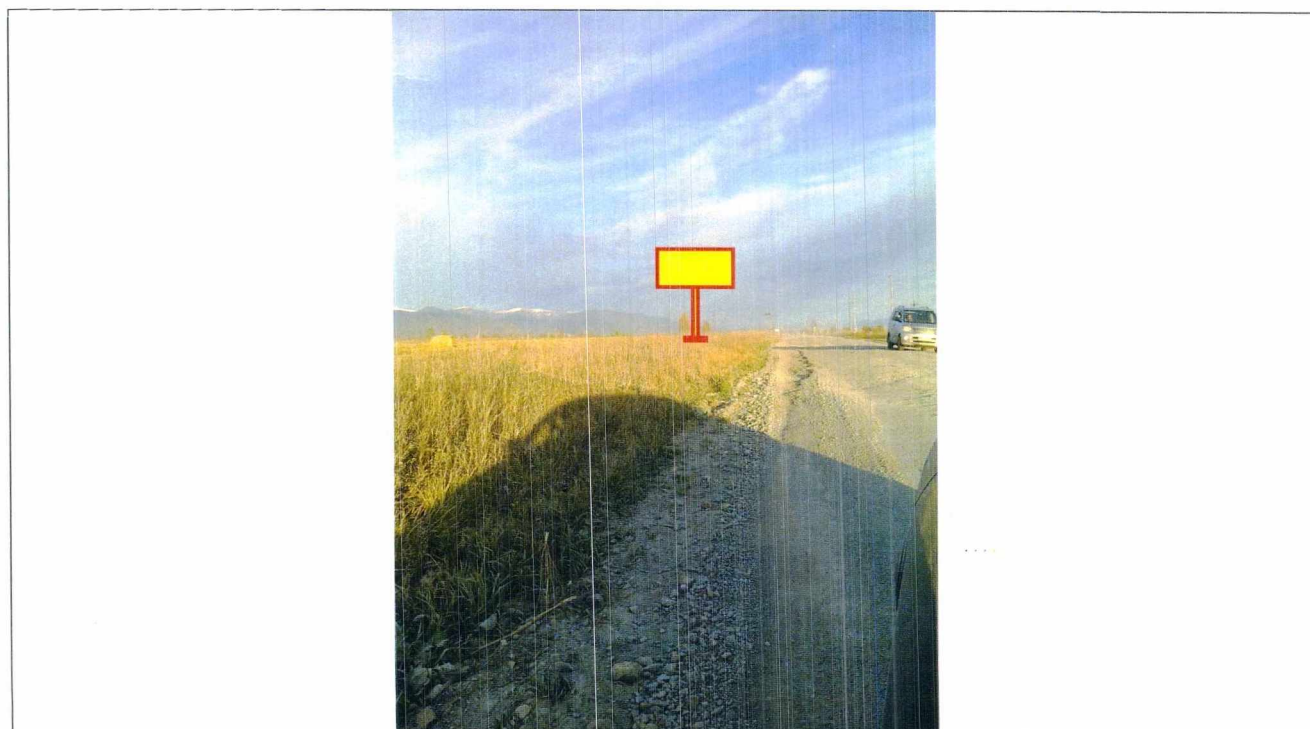


СХЕМА РАЗМЕЩЕНИЯ РЕКЛАМНЫХ КОНСТРУКЦИЙ

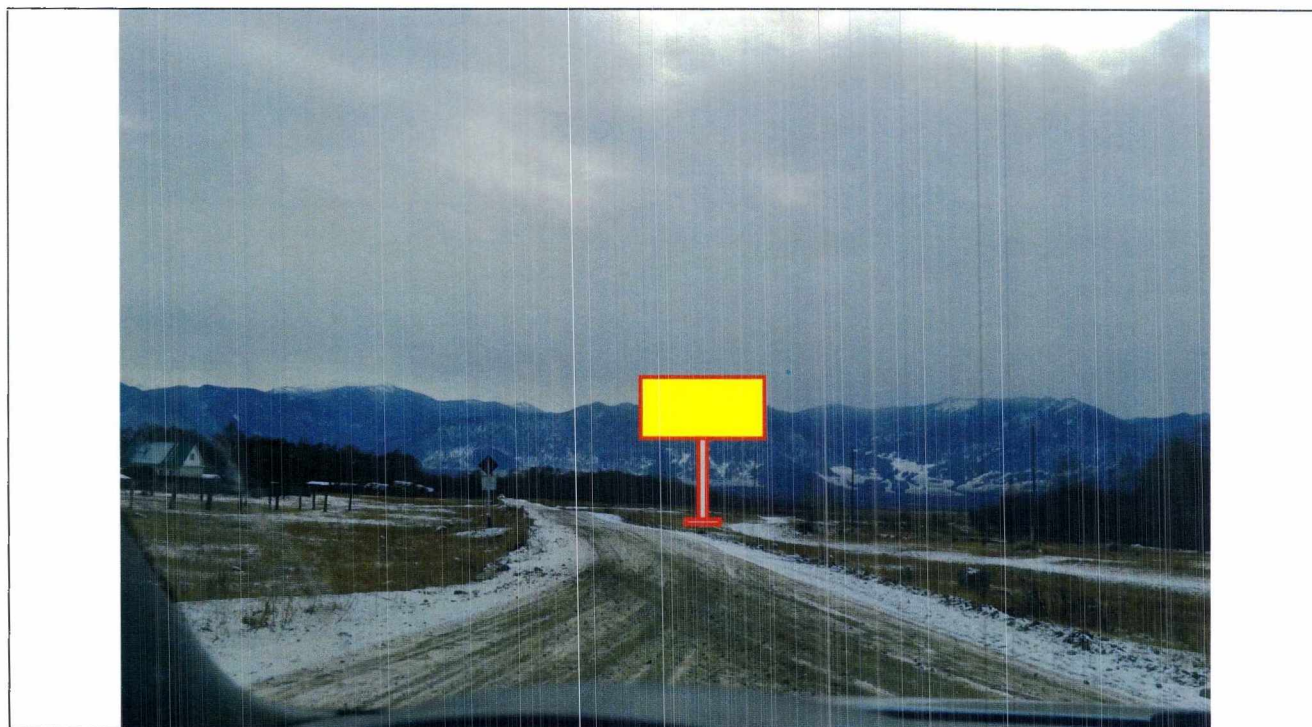
ФОТОПРИВЯЗКА ПРК42

с. Чендек, Усть-Коксинский район Республики Алтай

Объект: ПРК42 проектируемая

Адрес: ул. Зеленая

Фотопривязка объекта по ходу движения транспорта:



Фотопривязка объекта против движения транспорта:

